



REPORT

2010 2015

**SINTESI DELLA RELAZIONE FINALE DI MANDATO
DELL'AMMINISTRAZIONE COMUNALE**



In copertina: l'inaugurazione della Biblioteca Teresiana, 234 anni dopo la prima apertura

ALLA CITTÀ

Cari Concittadini,

al termine del mandato e a nome dell'Amministrazione, pubblico il bilancio delle opere realizzate e degli obiettivi raggiunti. Eccone una sintesi in forma divulgativa che ne documenta il percorso e consentirà a ciascuno di valutare su dati oggettivi.

La crisi, il terremoto, i tagli del governo e una rigorosa riduzione della spesa hanno imposto scelte difficili. Ciò nonostante, un positivo e fattivo lavoro è stato messo in campo con l'aiuto di tante persone, enti, associazioni e categorie.

Questa città sta dimostrando di avere risorse per rilanciarsi, proseguendo responsabilmente sulla strada della buona amministrazione, della valorizzazione culturale e turistica, della necessaria riconversione industriale anche grazie ad un nuovo modo di lavorare basato su collaborazione e concretezza.

Alla fine di questa esperienza di servizio, porgo i miei più cordiali saluti.



Nicola Sodano
Sindaco di Mantova

INDICE

5 RISPONDERE AI BISOGNI

- 6 Scuole sicure per imparare a crescere
- 7 Lavori per 2,2 milioni di euro
- 8 Altri interventi sulle scuole
- 9 Impianti sportivi per una crescita sana
- 10 Servizi garantiti e progetti realizzati
- 12 Il sostegno a vecchie e nuove fragilità
- 13 Anziani autosufficienti e non
- 14 Edilizia residenziale sociale
- 15 Per le donne vittime di violenza
- 16 Giovani: formazione e tempo libero

17 PER UNA MIGLIORE QUALITÀ DELLA VITA

- 18 Sicurezza in città
- 20 Mobilità e sicurezza stradale
- 21 Protezione civile
- 22 Il Piano nazionale di Sicurezza stradale
- 23 Campo nomadi e gestione dei profughi

- 24 Le piste ciclabili
- 26 Gli spazi verdi
- 28 Canile/gattile e tutela degli animali
- 29 Raccolta differenziata porta a porta
- 30 Una Mantova più smart
- 32 Al terzo posto per qualità' della vita

33 LA CITTÀ CAMBIA VOLTO

- 34 Palazzo del podestà: passato, presente e futuro della città, tutto in un cantiere
- 36 La riapertura della biblioteca teresiana
- 38 Messi in sicurezza Palazzo della Ragione e le torri
- 40 Il Palazzo dell'Accademia
La sede municipale di via Roma
- 41 L'orologio di Palazzo della Ragione
- 42 La campagna di conservazione e restauro di Palazzo Te
- 46 Piazza dei Mille. Percorso del Principe.
Edifici di culto. Tribunale. Altri interventi



- 48 Piazza Sordello
- 49 Piazza Martiri di Belfiore
- 50 Quartieri - Lunetta
- 52 Quartieri - Borgochiesanuova
- 53 Gli altri quartieri
- 54 Quartieri - lavori stradali
- 56 I parcheggi
- 57 L'area camper/parcheggio di Sparafucile

58 VALORIZZARE E PROMUOVERE LA CITTÀ

- 59 Respiro internazionale
- 66 Unesco
- 67 Gemellaggi e scambi culturali
- 68 Un ricco cartellone di mostre ed eventi
- 72 Un palinsesto di eccellenza
- 74 Una città viva tutto l'anno
- 76 Sport e dintorni
- 78 Un museo per Nuvolari
- 79 Expo 2015, Mantova c'è
- 80 Per una cultura dell'accoglienza
- 81 Sussidi hi-tech per Palazzo Te
- 82 Collaborare e fare sistema

84 LA TUTELA DEL PATRIMONIO E DEL TERRITORIO

- 84 La gestione del terremoto
- 86 Il Piano di Governo del Territorio
- 88 Territorio e ambiente

90 SPENDERE MENO, SPENDERE MEGLIO

- 91 Tassazione al minimo.
Gestione diretta delle manutenzioni.
Recupero evasione
- 92 Estinti mutui e leasing per 11 milioni
- 93 Scesa la spesa corrente e per il personale
- 94 Saldati i fornitori con strumenti ad hoc
1.175.000 € per project financing revocati
- 95 Spending review: tagli mirati
- 96 Amministrazione promossa su più fronti



MANDATO AMMINISTRATIVO 2010-2015

Gruppi a sostegno dell'Amministrazione in Consiglio Comunale

PDL - Forza Italia

da aprile 2010 a oggi

Lega Nord

da aprile 2010 a ottobre 2013

Benedini x Mantova

da aprile 2010 a agosto 2014


Sostenere Mantova

da settembre 2013 a oggi

Esponenti Gruppo Misto

da aprile 2010 a oggi

RISPONDERE AI BISOGNI

A photograph of a children's play area. In the foreground, a young boy in a grey sweater is seen from behind, sitting on a large green foam block. To his right, another child in a plaid shirt and red pants stands on a yellow foam block. In the background, several other children are playing with colorful balloons (pink, blue, brown) and sitting on various colored foam blocks (green, yellow, red). The walls are decorated with large floral murals. The overall atmosphere is bright and playful.

Obiettivo primario, nel difficile contesto socio-economico di questi anni, è stato quello di riuscire a rispondere ai nuovi bisogni di tutti i cittadini, a partire da quelli più fragili.

RISPONDERE AI BISOGNI: BAMBINI E FAMIGLIE

SCUOLE SICURE PER IMPARARE A CRESCERE



Nievo



Pacchioni
prima e dopo



A bambini, ragazzi e famiglie abbiamo voluto assicurare scuole più sicure e funzionali e la possibilità di crescere anche fuori della scuola con occasioni di sport e svago.

- ✓ Scuola media SACCHI
- ✓ Scuola elementare ARDIGÒ
Lavori per prevenzione incendi
€ 82.000

- ✓ Scuola primaria I. NIEVO
- ✓ Scuola media POMPOZZO
- ✓ Scuola d'infanzia G. RODARI
Consolidamento strutturale
e miglioramento sismico
€ 780.000

- ✓ Scuola d'infanzia PACCHIONI
- ✓ Scuola media BERTAZZOLO
- ✓ Scuola d'infanzia T. SAWYER
Interventi strutturali (tetti,
palestre, bagni)
€ 200.000

LAVORI PER 2,2 MILIONI DI EURO



**APPROVANDO LA MANOVRA SUGLI EQUILIBRI DI BILANCIO 2014
L'AMMINISTRAZIONE HA POTUTO DAR CORSO A ULTERIORI INTERVENTI
DI RISTRUTTURAZIONE PER 2,2 MILIONI DI EURO**

- ✓ Scuola d'infanzia PACCHIONI
- ✓ Scuola d'infanzia CAMPOGALLIANI
- ✓ Scuola d'infanzia ANNA FRANK
- ✓ Scuola media POMPOZZO
- ✓ Liceo Classico VIRGILIO

Liceo Virgilio: taglio "collettivo" del nastro a conclusione dei lavori



ALTRI INTERVENTI SULLE SCUOLE



- ✓ **Scuola materna VALENTI STROZZI**
Realizzazione nuova sezione al piano terra
e nuovo cortile
€ 460.000
- ✓ **Asilo Nido CHAPLIN**
Impianto di climatizzazione, illuminazione
e rampa esterna
€ 150.000
- ✓ **Scuole NIEVO, ALBERTI, SACCHI
e ARDIGÓ**
Ristrutturazione dei servizi igienici
- ✓ **Scuola NIEVO**
Sistema di illuminazione a tecnologia LED

- ✓ **Scuola materna VITT. DA FELTRE**
Nuovo cortile e giardino
- ✓ **Scuola media SACCHI**
Tetto della palestra e del plesso



IMPIANTI SPORTIVI PER UNA CRESCITA SANA



- ✓ **PALESTRA BONI**
Ristrutturazione e riqualificazione della con aumento della capienza a 192 spettatori.
€ 437.000
- ✓ Interventi alla struttura sportiva **"CITTADELLA"** e al **CAMPO SCUOLA**
- ✓ **CAMPO CANOA**
Miglioramento sismico

- ✓ **Impianto luci STADIO MARTELLI**, omologato per consentire la disputa di partite in notturna del campionato di calcio professionistico
€ 95.000

In fase di progettazione/corso d'opera lavori per gli impianti di **BORGOCHIESANUOVA** e per le **PALESTRE** di **CAMPO SCUOLA** e **Scuola MARTIRI DI BELFIORE**



Grandi lavori alla Boni



SERVIZI GARANTITI E PROGETTI REALIZZATI

Servizi garantiti

- ✓ **ASILI NIDO COMUNALI**
4 strutture comunali e 210 bambini iscritti. Completamente **climatizzato il Nido comunale Soncini**.
- ✓ **SCUOLE MATERNE/DELL'INFANZIA**
6 scuole in gestione diretta con 462 bambini accolti.
- ✓ **NUOVI CRITERI PER L'ACCESSO**
alle scuole dell'infanzia, favorendo i genitori nella conciliazione tra tempi di cura e lavoro.
- ✓ **AUMENTO dei POSTI** di scuola materna nel centro storico, tramite l'apertura di una minisezione per 12 bambini all'asilo "Strozzi".
- ✓ 97 bambini utilizzano il servizio **SCUOLABUS** casa-scuola con personale e mezzi del Comune. Sono circa 13.500 I BAMBINI TRASPORTATI DAGLI SCUOLABUS per uscite didattiche allestite dalle scuole.

- ✓ 24 scuole offrono il servizio di **RISTORAZIONE SCOLASTICA** per un totale di circa **265.000 pasti/anno erogati**;

- ✓ **Scongiurata la chiusura della scuola primaria "DON MINZONI"** di Borgo Angeli, per la quale è stato anche finanziato il doposcuola, con servizio mensa.

Progetti realizzati

- ✓ Aumentato lo stanziamento finanziario per l'**ASSISTENZA ALL'HANDICAP** (+30%) e per acquisti legati al funzionamento (+ 22%), il cui valore era fermo da un decennio.
- ✓ **PROGETTO INGLESE NELLE SEI SCUOLE** con tre tutor madrelingua (a.s. 2012-13 e 2013-14)
- ✓ Attivato il **PEDIBUS** con il coinvolgimento di sette scuole primarie cittadine



SCUOLE PROMOSSE A PIENI VOTI

- ✓ **Alto gradimento del servizio nel giudizio dei genitori:**
Asili Nido comunali 9,04 su 10;
Scuole Infanzia: 8,83 su 10
- ✓ **il Comune ha ottenuto il "PREMIO MENSA VERDE 2012" per "l'elevata attenzione alla qualità del cibo e ad aspetti ambientali che riguardano tutte le fasi del servizio".**

Tempo libero

- ✓ **CRED INFANZIA 3-6 ANNI:** oltre 700 iscrizioni settimanali nell'estate nei tre centri gestiti dal Comune.
- ✓ **CRED E SERVIZI ESTIVI 6-14 ANNI:** 11 centri attivati da associazioni ed enti nel periodo ESTIVO con oltre 500 partecipanti.
- ✓ **Festival, eventi e rassegne dedicati a bimbi e ragazzi (Nabuzardan, Segni d'Infanzia, pista di pattinaggio sul ghiaccio...)**

IL SOSTEGNO A VECCHIE E NUOVE FRAGILITÀ

Alle FAMIGLIE in difficoltà abbiamo assicurato assistenza mantenendo un elevato livello del sistema di welfare, con sostegni economici personalizzati e soluzioni nuove ai nuovi bisogni che emergono in un contesto in cui accade, sempre più spesso, di perdere il lavoro o di non arrivare a fine mese.

✓ **Sostegno offerto ogni anno a oltre 600 FAMIGLIE** (di cui 290 con minori e 90 nuclei di anziani) tramite la Carta regionale dei servizi per l'acquisto di generi di prima necessità e farmaci

✓ Erogati circa **120 buoni sociali a invalidi civili e famiglie numerose** in difficoltà.

✓ Favorita la mobilità di **IPOVEDENTI** col progetto "Ticket Taxi", contribuendo al pagamento di 72 corse taxi l'anno.

NUOVI BISOGNI E NUOVI FONDI

✓ Istituito il fondo per la **MOROSITA' INCOLPEVOLE** per sostenere famiglie in difficoltà nel pagamento affitti.

✓ Con il **FONDO SOSTEGNO AFFITTI** - cofinanziato dalla Regione - assistete oltre un migliaio di persone in difficoltà.

✓ 66 beneficiari del fondo regionale per terremoto 2012 per oltre € 57.000



ANZIANI AUTOSUFFICIENTI E NON



OGNI ANNO, GRAZIE AD ASPEF, FORNITI 11.000 PASTI A DOMICILIO A PERSONE ANZIANE



ASSISTENZA DOMICILIARE GIORNALIERA AD OLTRE 400 PERSONE



PER GLI ANZIANI RESIDENTI NEL COMUNE DI MANTOVA, LA RETTA ASPEF RISULTA PARTICOLARMENTE CONVENIENTE: 48.00 EURO AL GIORNO, A FRONTE DEI 50 EURO ED OLTRE DI ALTRI ISTITUTI.

EDILIZIA RESIDENZIALE SOCIALE



- ✓ Assegnati una sessantina di alloggi ERP solo negli ultimi mesi: un intervento da € 1.337.000 per ristrutturare alloggi a Lunetta, Valletta Valsecchi, Due Pini, Borgochiesanuova, Te Brunetti e Cittadella/Colle Aperto, dove è stata costruita una nuova palazzina ERP da 15 alloggi.



- ✓ Con l'obiettivo di garantire a persone anziane o fragili un modo di vivere migliore, a casa propria e in sicurezza, ASPEF ha allestito in via sperimentale alcuni appartamenti, con tecnologie domotiche e avanzati sistemi di sicurezza, individuati tra i 28 complessivamente realizzati nell'intervento di edilizia residenziale sociale del Comune di Mantova, a Cittadella. Il progetto, in continuità con il precedente progetto Alzheimer di Aspef, si configura come strumento del Comune a supporto della sostenibilità a domicilio di persone over 65 anni, favorendo il binomio autonomia/sicurezza.
- ✓ Completamento del piano terra del fabbricato di Via Volta 9-11, con la creazione di una sala polivalente, uffici e ludoteca.

PER LE DONNE VITTIME DI VIOLENZA

- ✓ Un progetto all'avanguardia: sono state rafforzate le possibilità di prevenzione, reazione e supporto al fenomeno della violenza sulle donne, grazie all'attivazione di un Tavolo e di un protocollo di collaborazione tra Comune, Associazioni, presidi sanitari e legali.



RISPONDERE AI BISOGNI: I GIOVANI

GIOVANI: FORMAZIONE E TEMPO LIBERO



Per i GIOVANI mantovani abbiamo voluto mantenere occasioni di alta formazione e di sviluppo della propria capacità creativa e imprenditoriale

- ✓ Mantenuto il polo universitario mantovano e sostenuta la FUM, grazie ad un protocollo d'intesa con il MIUR, in un quadro nazionale in cui le sedi universitarie "distaccate" venivano eliminate.
- ✓ Formazione d'eccellenza: non basta mantenere i corsi attivi, ma occorre fare di Mantova un Polo specializzato e d'eccellenza internazionale, per questo abbiamo sostenuto la CATTEDRA UNESCO, che porta a Mantova i grandi nomi dell'architettura mondiale per la formazione degli studenti di Architettura del Politecnico di Milano.
- ✓ Santagnese10, officina creativa, è stata rafforzata quale hub per lo sviluppo di nuove competenze e nuove idee imprenditoriali. "Giornate delle Idee", mostre, laboratori, tirocini a Mantova e all'estero hanno supportato la crescita professionale di oltre un centinaio di giovani



PER UNA MIGLIORE QUALITÀ DELLA VITA

Azioni concrete per una città più sicura, sostenibile e moderna iniziano a dare frutti.

Città Smart

I servizi pubblici e privati corrono oggi sulla rete e la sostenibilità si persegue attraverso nuove tecnologie, si è avviata una logica di smart city.

Città Sicura

La sicurezza dei cittadini passa per un sistema di viabilità che minimizza gli incidenti stradali e per un sistema diffuso di controllo, funzionale alla prevenzione. A fronte di un dato globale di aumento dei pericoli della strada e della criminalità, Mantova ha invertito la tendenza.

Città Verde

La diminuzione dell'inquinamento in città e la sua vivibilità passano attraverso il maggiore uso della bicicletta (e quindi la presenza di un sistema ciclabile sicuro e diffuso) e il rafforzamento di polmoni verdi quali l'area boschiva del Parco periurbano e i giardini pubblici.

SICUREZZA IN CITTÀ

- ✓ Rivisto il modello organizzativo e **umentato l'organico della Polizia Locale**, in funzione di una maggiore presenza sul territorio (+18% di servizi di pattugliamento serali e notturni).
- ✓ Istituito il **Nucleo Mobile di Pronto Intervento**, impegnato anche nel contrasto dell'abusivismo commerciale.



TELECAMERE DI VIDEOSORVEGLIANZA QUASI TRIPLICATE ✓

Da 58 quelle attive alla data dell'insediamento: sono ora 162 e diventeranno oltre 200 le **telecamere di sorveglianza**, distribuite in punti strategici della città, compresi i principali varchi d'accesso alla città dove sono in via di installazione veri e propri **occhi elettronici ad alta tecnologia**, in grado di leggere e riconoscere i numeri di targa individuando i veicoli rubati o sospetti e girando nel giro di pochi secondi segnalazioni e immagini alle centrali operative delle Forze di polizia.

Attivata l'interconnessione del sistema di videosorveglianza con le centrali operative delle altre Forze di Polizia.



✓ Approvato il **REGOLAMENTO DI POLIZIA URBANA** con norme più rigide contro accattonaggio molesto e prostituzione.

✓ Sottoscritto con la Prefettura il **PATTO "MANTOVA SICURA"**

✓ **OPERAZIONE NONNI SICURI**



Sottoscritto un accordo con UNCI e UNSI (associazioni di militari in congedo) per l'istituzione di un servizio volontario per il presidio di zone sensibili quali parchi, giardini, sponde dei laghi etc.



MOBILITÀ E SICUREZZA STRADALE

- ✓ Regolate alcune zone a traffico limitato (via Trieste, Corso Libertà, Piazza Martiri) rimodulando le fasce orarie di accesso e di sosta, il tutto senza impattare sulla circolazione.
- ✓ Installati pannelli informativi a messaggio variabile in corrispondenza di alcuni varchi d'accesso alle ZTL, e modificate alcune linee del trasporto pubblico locale, razionalizzando i costi e potenziando alcuni collegamenti (ospedale, centro, centri commerciali, parcheggi...).
- ✓ Attivato il monitoraggio dei flussi di traffico di tutte le arterie di penetrazione della città, condividendo servizi di prevenzione e controllo con i Comuni della Grande Mantova.

- ✓ Abbassati i limiti di velocità in determinate zone.



- ✓ Realizzata in più zone la messa in sicurezza di intersezioni e attraversamenti pedonali a rischio di incidenti stradali.



Riduzione significativa degli incidenti stradali negli ultimi 3 anni: il numero totale è diminuito del 21%, gli incidenti con feriti sono diminuiti del 16,52% e gli incidenti mortali sono diminuiti del 50%. Il numero delle persone coinvolte è diminuito del 17,66%. **In attesa dei dati relativi allo scorso anno, il 2013 risulta essere l'anno con il minor numero di incidenti stradali da 10 anni a questa parte.**

- ✓ Intensificati i **controlli dei mezzi pesanti al fine di scoraggiare il diffuso fenomeno dei transiti abusivi per il centro cittadino**, con l'uso di una specifica strumentazione elettronica per il controllo, attraverso i cronotachi-

grafi digitali, dei tempi di guida e riposo dei conducenti.

- ✓ Continua l'attività di **educazione stradale per gli alunni delle elementari** con l'uso di nuovi automobiline e motorini elettrici.

PROTEZIONE CIVILE

- ✓ Implementato il servizio e predisposto il nuovo **PIANO DI PROTEZIONE CIVILE** (in fase di approvazione da parte del Consiglio Comunale), integrato a seguito dell'evento sismico del 2012.
- ✓ Realizzata la **Cittadella della Protezione Civile**: un'unica sede, messa a disposizione dall'Amministrazione comunale, per tutte le associazioni di volontariato della città che agiscono nell'ambito della protezione civile.



- ✓ Siglato con gli Enti locali interessati ed ENAC il protocollo per trasferire l'**ELIPORTO** dall'ospedale Poma al Migliaretto. La nuova piazzola di atterraggio/decollo verrà allestita quanto prima.

PER UNA MIGLIORE QUALITÀ DELLA VITA

IL PIANO NAZIONALE DI SICUREZZA STRADALE



Quasi terminata la fase esecutiva del progetto di miglioramento della sicurezza stradale con una serie di interventi funzionali: completamento

ciclabili, rifacimento marciapiedi, illuminazione pubblica, opere di sicurezza stradale, opere stradali e di arredo per € 900.000

CAMPO NOMADI E GESTIONE DEI PROFUGHI

CAMPO NOMADI VERSO LA CHIUSURA

Dal 1° gennaio 2015 il Comune di Mantova si è fatto carico dell'area. **SI VA VERSO LA CHIUSURA CONCORDATA DEL CAMPO IN UN'OTTICA DI INTEGRAZIONE, COME È ANCHE RICHIE-
STO DALL'UE.**

Soprattutto negli ultimi mesi sono stati fatti molti passi avanti, con l'allontanamento delle famiglie non residenti con permesso scaduto.

Nel campo vivono ancora 25 famiglie che il Comune intende accompagnare verso una scelta "residenziale", attivando tutti i settori per le rispettive competenze: la Polizia Locale controlla il rispetto del regolamento, il settore Lavori Pubblici la manutenzione del campo, l'Ambiente la situazione igienica, i Servizi Sociali si fanno carico delle situazioni più fragili, le Politiche Educative verificano il rispetto della frequenza scolastica da parte dei minori.

LA GESTIONE DEI RIFUGIATI

Il 28 febbraio 2015, scaduta la convenzione con la Prefettura, la gestione dei profughi è passata al Consorzio Solidarietà, sulla base di un modello rivolto da un lato alla coesione sociale e dall'altro alla sicurezza. Si tratta di un modello innovativo, proposto dall'Amministrazione per una gestione condivisa - non più a carico del solo Comune capoluogo - dei rifugiati affidati dal Ministero agli enti locali della provincia di Mantova.



LE PISTE CICLABILI



- ✓ Parte dal parcheggio camper di Sparafucile il percorso ciclabile che va a Porta Giulia



- ✓ **PIANO CICLABILI** adottato nel PGT (Piano di governo del Territorio)

- ✓ Ciclabile **SPARAFUCILE-CITTADELLA**
- ✓ Ciclabile **MANTOVA-GRAZIE**
- ✓ Realizzazione pista ciclabile di collegamento tra **MANTOVA E PORTO MANTOVANO**, con impianto di illuminazione pubblica
- ✓ Collegamenti ciclopedonali **CANALE CORRENTINO - PORTA GIULIA**; sulla **CREMONESE**, dal centro commerciale a Via Gelso (lato sinistro). Tratto **VIA SARAGAT - VIA CROCE**.
- ✓ Interventi sulla ciclopedonale **PONTE DEI MULINI** e **LUNGOLAGO GONZAGA**.
- ✓ Ripristino pavimentazione in legno ciclabile Ponte dei Mulini



- ✓ Sono al via i lavori per la **CICLABILE SUL CAVALCAVIA PER BELFIORE**.
- ✓ In cantiere il completamento delle ciclabili di **VIA CHIESANUOVA, VIA LORIA** e strade annesse, e la **riqualificazione di VIA REVERE**.
€ 780.000



GLI SPAZI VERDI



✓ **MANUTENZIONE SPONDA DESTRA LAGHI INFERIORE E DI MEZZO MEDIANTE TECNICHE DI INGEGNERIA NATURALISTICA**

L'erosione delle sponde dei laghi di Mezzo e Inferiore è stata fermata grazie all'intervento messo in atto dal Comune, tramite rinforzi in palo di castagno per 200 metri. Importo lavori primo stralcio: € 44.000

✓ **Riqualificazione Giardini Baden Powell in Valletta Valsecchi**

L'area, di circa 15.000 m², è stata oggetto di interventi per potenziare l'area giochi e migliorare la viabilità interna; sono stati messi a dimora 90 metri lineari di siepi e 57 nuovi alberi, di cui 26 donati dal Comune di Canneto. E' stato inoltre realizzato uno sgambatoio per cani: un'area recintata di circa 700 mq. € 95.000

✓ **Ripristino di strada arginale in viale Riviera Mincio e delle scarpate presso il cavalcavia di Via Cremona e il ponte di San Giorgio**

A seguito di una serie di smottamenti è stato necessario intervenire con circa € 55.000 di lavori di consolidamento e ripristino



✓ Sistemazione e riqualificazione del Parco Arcobaleno

Riordino di alberature e delle siepi, potenziamento dell'illuminazione, formazione di nuovi percorsi pedonali, posa di nuovi arredi e giochi per bambini, realizzazione di un'area dedicata al gioco (calciotto, pallacanestro) e e di una specifica area protetta destinata ai cani. € 235.400



✓ Altri interventi significativi



Rinaturalizzazione e valorizzazione paesistica del Parco Periurbano dei laghi di Mantova

- ✓ Opere a verde accessorie ai lavori di riqualificazione di Porta Mulina (lato Viale Mincio)
- ✓ Bosco di compensazione sulla sponda sinistra del lago di Mezzo.
- ✓ Sistemazione area parcheggio Strada Madonna con aiuole verdi e nuove alberature
- ✓ Gestione, tramite Mantova Ambiente, del verde e delle aree cortive di scuole di proprietà comunale oltre che di altri immobili comunali

- ✓ Tramite Mantova Ambiente, potatura di quasi 1000 alberature lungo le strade e nei parchi pubblici. Impianto di 131 nuovi soggetti arborei, a sostituzione e potenziamento di alberature precedentemente abbattute. Tra questi, il rifacimento dell'alberatura di Via Maestri del Lavoro a Gambarara.
- ✓ Messi in sicurezza numerosi esemplari di pioppo cipressino di grandi dimensioni.
- ✓ Interventi di manutenzione straordinaria effettuati nell'ambito del contratto di gestione del verde a Palazzo Te, nel giardino del Famedio e nella rotatoria di Porta Mulina

PER UNA MIGLIORE QUALITÀ DELLA VITA

CANILE/GATTILE E TUTELA DEGLI ANIMALI

✓ **FINITO IL CANILE GATTILE** al Bosco Virgiliano. € 102.000

✓ Sgambatoi per cani a Lunetta e Valletta Valsecchi (Giardini Baden Powell)

✓ Approvato il **REGOLAMENTO PER IL BENESSERE DEGLI ANIMALI**

✓ **Banditi i CIRCHI con ANIMALI** dal territorio comunale con ordinanza sindacale



RACCOLTA DIFFERENZIATA PORTA A PORTA

I rifiuti sono un costo per la collettività quando si devono smaltire, mentre costituiscono una risorsa quando possono essere riciclati. E' una questione di civiltà e di rispetto per l'ambiente, ma anche un dovere perchè l'UE si appresta a sanzionare i Comuni che non riciclano almeno il 65% dei rifiuti. **Fino a qualche anno fa, Mantova era al 37%.**

Facendosi responsabilmente carico di una scelta obbligata a lungo rinvitata da parte delle precedenti Amministrazioni, si è adottato il nuovo sistema di raccolta porta a porta. **In pochi mesi LA DIFFERENZIATA È PASSATA AD OLTRE IL 70%:** i cittadini hanno dimostrato grande senso di responsabilità con comportamenti virtuosi. Anche se questi inevitabilmente comportano un periodo di adattamento alla novità.

La periferia non registra particolari criticità; in centro invece la raccolta differenziata ancora non è a regime. Il servizio reso da Mantova Ambiente raggiunge standard soddisfacenti su diversi fronti ma, di fatto, alcune problematiche ancora non hanno trovato soluzioni ottimali.

76%

E' la quota di raccolta differenziata - peraltro in crescita - espressa dai cittadini di Mantova su base mensile: la più alta fra i capoluoghi lombardi e una delle più alte d'Italia.

- ✓ Oltre al centro di raccolta di via Visi e al cantiere di Soave, **in arrivo tre isole ecologiche per gli utenti del centro storico a supporto del porta a porta.**
- ✓ **Ampliamento dell'uso di cassonetti condominiali, ottimizzazione dei giorni di raccolta, ricollocazione razionale dei 444 cestini della raccolta in centro.**
- ✓ Servizio di **RACCOLTA ITINERANTE PER LE SOLE UTENZE NON DOMESTICHE, affidato a due furgoni bivasca.** Il servizio integrativo di raccolta è svolto tutti i giorni (compresa la domenica, escluso il giovedì) in via sperimentale, di concerto con le Associazioni di Categoria: Confcommercio, Confesercenti, UPA Provinciale, CNA Provinciale, Confartigianato Mantova.



Poiché i servizi pubblici e privati corrono oggi sulla rete e la sostenibilità si persegue attraverso nuove tecnologie, si è avviata una logica di smart city.

✓ MOBILITÀ SMART

Auto elettriche: avviato il piano, attivate colonnine di ricarica e sperimentazione.



Bike sharing di seconda generazione (in fase di completamento).

Sosta più semplice per le auto e per i camper (in collaborazione con Aster).

✓ ANCHE LA CULTURA E' SMART

con dispositivi e app sempre più aggiornati per i visitatori

✓ CAR SHARING ECOLOGICO

In fase di realizzazione sul territorio comunale un servizio di car sharing, alternativo al mezzo privato e nel pieno rispetto dell'ambiente, con noleggio di auto elettriche e a basso impatto ambientale (veicoli elettrici o Euro 5). Sarà integrato al sistema ferroviario lombardo e alle postazioni già presenti in diverse città lombarde e nei principali aeroporti. Il servizio sarà progressivamente esteso ad altri nodi nevralgici del sistema di trasporto pubblico regionale.

✓ ATTIVO IL FREE WIFI IN CITTA'

Nelle zone di maggiore interesse turistico oggi si naviga grazie al wi-fi gratuito del Comune. Basta agganciare la rete MANTOVA FREE WIFI con il proprio smartphone e registrarsi via sms: in pochi secondi si potrà navigare grazie a un accordo tra Comune di Mantova, Tim Net e Aster.



ADOTTATO IL NUOVO PIANO DI ILLUMINAZIONE PUBBLICA

- ✓ E' stato adottato il nuovo Piano di illuminazione pubblica grazie al quale il servizio arriverà a brevissimo in zone attualmente scoperte.
- ✓ Gradualmente, pali e punti luce diventeranno presidi tecnologici, supportando il wi-fi pubblico, con la possibilità di erogare servizi e ricariche di energia.

✓ SITO INTERNET E SERVIZI COMUNALI ONLINE

Attivato lo Sportello Unico della Grande Mantova, assistenza tributi, informazioni di pubblica utilità e interesse sempre aggiornate.

- ✓ Oggi viaggiano online i rapporti con le pubbliche amministrazioni di Mantova, Curtatone, Porto Mantovano, Borgo Virgilio San Giorgio, grazie alla digitalizzazione dei processi e delle procedure. La digitalizzazione del servizio, funzionale a un recupero di efficienza, vale anche per le istanze rivolte al servizio relazioni con il Pubblico (URP), con evidenti vantaggi per gli utenti.

- ✓ Il Comune ha aggiornato la propria piattaforma informatica e il sito internet. Agevolmente navigabile, il sito internet è in linea con i criteri previsti dal Governo con la "Bussola della Trasparenza": www.cittadimantova.it



AL TERZO POSTO PER QUALITÀ DELLA VITA

✓ Dall'ambiente al lavoro, passando per criminalità, tempo libero e salute: la 16esima edizione dell'indagine sulla 'Qualità della vita 2014' - condotta dall'Università La Sapienza di Roma per ItaliaOggiSette - piazza la provincia di **MANTOVA SUL PODIO** (dopo Trento e Bolzano, storicamente in cima alla classifica). Il maggior balzo in avanti rispetto al 2013.

Nonostante i problemi - dal lavoro alle bonifiche, dalla chiusura delle aziende alle scarse risorse disponibili per welfare e cultura - evidentemente Mantova ha saputo reggere meglio di altre situazioni l'impatto della crisi, e lavorare sull'ambiente, balzando dal 51° al 2° posto (seconda solo a Trento) nella classifica specifica. Va ricordato che sono 94 i parametri oggettivi utilizzati per stilare le nove classifiche di questa sedicesima ricerca sulla Qualità della vita, curata dall'équipe coordinata da Alessandro Polli, docente di statistica economica dell'Università La Sapienza di Roma.

ItaliaOggi7

QUALITÀ DELLA VITA 2014

Lunedì 29 Dicembre 2014 **19**

Il dato nella 16ma indagine annuale: si vive meglio nei centri di medie dimensioni del Nord

Trento, Bolzano, Mantova al top

DI LUIGI DELL'OLIO


Si vive meglio nei centri di medie dimensioni del Nord Italia. Questa l'indicazione principale che si ricava dalla ricerca «Qualità della Vita», edizione 2014. La crisi economica, con le sue ricadute sull'occupazione e sui fondi a disposizione delle amministrazioni locali per i servizi, si fa sentire pesantemente, tanto che la quota di popolazione residente nelle province caratterizzate da una qualità della vita scarsa o insufficiente arriva al 52,6% del totale, vale a dire 31,7 milioni di italiani. Lo scorso anno il dato si era attestato al 48,4%. Trento è la provincia che ha registrato i più elevati livelli di qualità della vita nel 2014. Un dato che conferma il primato conquistato nel 2010 e mai lasciato in questi cinque anni. Segue la vicina Bolzano (e anche in questo caso si tratta di una conferma), con Mantova a chiudere il podio grazie a un balzo in avanti di 14 posizioni rispetto al 2013. Quindi è la volta di Treviso, Pordenone, Reggio Emilia, Vicenza, Parma e Verona, un filotto di province del Nordest che dimostra come

Classifica finale

Pos.	Provincia	Gruppo	Punteggi	Posizione 2013	Pos.	Provincia	Gruppo	Punteggi	Posizione 2013
1	TRENTO	1	1000,00	1	56	LAQUILA	3	441,90	66
2	BOLZANO	1	927,71	2	57	ROMA	3	446,23	64
3	MANTOVA	1	824,64	17	58	AVELLINO	3	433,00	90
4	TRIVISO	1	814,44	10	59	RIETI	3	423,80	52
5	PORDENONE	1	804,89	8	60	ALESSANDRIA	3	422,40	56
6	REGGIO EMILIA	1	753,46	12	61	LUCCA	3	415,10	48
7	VICENZA	1	753,44	15	62	LATINA	3	414,30	71
8	PARMA	1	748,15	7	63	MATERA	3	411,00	69
9	VERONA	1	743,64	9	64	GENOVA	3	402,55	76
10	SIENA	1	741,78	6	65	TORINO	3	401,55	49
11	CUNEO	1	727,81	4	66	BENEVENTO	3	395,79	86
12	BELLUNO	1	721,84	5	67	ISERניה	3	391,35	76
13	LECCO	1	719,87	11	68	PISTOIA	3	384,48	50
14	UDINE	1	717,73	13	69	OLBIATEMPIO	3	381,35	55
15	BRESCIA	1	689,12	21	70	RAGUSA	3	370,00	82
16	AOSTA	1	676,74	3	71	FERRARA	3	363,61	75
17	BERGAMO	1	676,26	18	72	TARANTO	3	361,59	54
18	FROBILIO-DESENA	1	669,43	27	73	LA SPEZIA	3	354,85	45
19	MODENA	1	659,59	30	74	CHIETI	3	353,97	65
20	SONDRIO	1	656,58	22	75	BRINDISI	3	352,42	80
21	COMO	1	654,71	14	76	MASSA-CARRARA	3	346,64	77
22	LODI	1	646,33	28	77	FROSINONE	3	345,71	72
23	VERBANO-CUSIO-OSSOLA	1	643,54	19	78	SAVONA	3	343,92	67
24	VARESE	1	627,39	23	79	NUORO	3	342,95	69
25	PADOVA	2	612,52	16	80	VITERBO	3	332,54	68
26	MONZA E DELLA BRIANZA	2	611,44	24	81	POTENZA	3	325,35	78
27	TERAMO	2	611,10	61	82	AGRIGENTO	3	323,21	99
28	PIACENZA	2	601,29	41	83	CASERTA	3	319,84	96
29	FIRENZE	2	590,91	39	84	SALERNO	3	304,91	98
30	CREMONA	2	580,51	32	85	OGLIASTRA	3	300,36	97

LA CITTÀ CAMBIA VOLTO

L'apparato monumentale del centro storico di Mantova – riconosciuto da UNESCO come patrimonio dell'umanità – è risorsa fondamentale per la città: per chi ci abita, per chi la visita e per chi vi lavora in ambito commerciale, turistico e culturale. La conservazione e valorizzazione dell'area UNESCO è stata una priorità di lavoro e di investimento di risorse senza però trascurare i quartieri, dove anche piccoli interventi possono avere un grande impatto sul decoro e la vivibilità degli spazi.

An aerial photograph of a historic town square, likely in Italy, showing a large building under renovation. The building is covered in a dense network of grey metal scaffolding. The surrounding area is filled with traditional buildings with red-tiled roofs. In the foreground, a paved square contains several white umbrellas, suggesting an outdoor cafe or market. A blue crane is visible on the left side of the image. The overall scene captures the contrast between old architecture and modern construction techniques.

LA CITTÀ CAMBIA VOLTO

PALAZZO DEL PODESTÀ: PASSATO, PRESENTE



E FUTURO DELLA CITTÀ, TUTTO IN UN CANTIERE



Aviati i lavori per il recupero funzionale del complesso, chiuso dal 1946. E' partito il più grande d'Italia nel suo genere) con il **primo lotto da 14 milioni di euro**. Il palazzo potrà ospitare uffici, **ampi spazi museali, servizi turistici informativi e un salotto aperto al pubblico, con vista a 360° sulla città.**



LA CITTÀ CAMBIA VOLTO

LA RIAPERTURA DELLA BIBLIOTECA TERESIANA

Dopo la chiusura del 2000, a 234 anni esatti dalla prima apertura (30 marzo 1780) si è restituita la Teresiana alla comunità degli studiosi e alla gente di Mantova.

- ✓ Miglioramento delle condizioni di conservazione delle raccolte.
- ✓ Attrezzature tecnologiche e gli arredi.
- ✓ Interventi edili e adeguamento degli impianti
- ✓ Rinnovata l'area di studio restaurate le due sale monumentali.

€ 5.800.000
per il completamento del restauro





LA CITTÀ CAMBIA VOLTO

MESSI IN SICUREZZA PALAZZO

DELLA



- ✓ Messa in sicurezza del Palazzo del Podestà: oltre 1.570.000 €
- ✓ Messa in sicurezza della Torre dell'Orologio: € 140.000



RAGIONE E LE TORRI



✓ Palazzo della Ragione:
€ 1.300.000



✓ Messa in sicurezza del
campanile di San Domenico
€ 152.000.



✓ Messa in sicurezza
della Torre delle Ore:
€ 186.000

LA CITTÀ CAMBIA VOLTO

IL PALAZZO DELL'ACCADEMIA



Consolidamento
strutturale e
miglioramento sismico:
€ 700.000

LA SEDE MUNICIPALE DI VIA ROMA



Messa in sicurezza
e ripristino dello scalone
d'onore

L'OROLOGIO DI PALAZZO DELLA RAGIONE



- ✓ Ripristinato il corretto funzionamento con interventi complessi: completo smontaggio, riparazione e rimontaggio dei treni della suoneria e del tempo; ripristino o rifacimento in laboratorio dei componenti usurati; riparazione di serramenti funzionali oltre a interventi murarie; taratura di meccanismi e ingranaggi.

Nella Torre dell'Orologio, che è stata riaperta al pubblico, verrà allestito nei prossimi mesi il Museo del Tempo.



- ✓ **RESTAURO FACCIATE NORD E OVEST (2014)**
€ 450.000



- ✓ **CAMERA SOLE E LUNA, LOGGIA DELLE MUSE, SALA DEI CAVALLI, CAMERA AMORE E PSICHE, LOGGIA DAVID, CAMERINO A CROCIERA ALA NAPOLEONICA**
Lavori di restauro post-terremoto

- ✓ **PESCHIERE: VASCHE E IMPIANTO ANTINCENDIO**
(2012) € 177.000.
Restauro conservativo dei parapetti e dei 12 mascheroni in marmo (2014-in corso)



PALAZZO TE



NUOVO SISTEMA
ILLUMINOTECNICO CON
SISTEMA A LED NELLE
SALE MONUMENTALI
(ANNO 2013) E
NELL'APPARTAMENTO
DEL GIARDINO
SEGRETO (ANNO 2014)



GIARDINO SEGRETO



Ripristino e messa in sicurezza del **TETTO DELL'APPARTAMENTO** (2013). Restauro conservativo decorazione a stucco e affresco dei prospetti del cortile.
€ 72.000



RESTAURO CONSERVATIVO APPARATI DECORATIVI AFFRESCHI DI LOGGIA E LOGGETTA ESTERNA (2012)
€ 177.000

LA CITTÀ CAMBIA VOLTO

PALAZZO TE

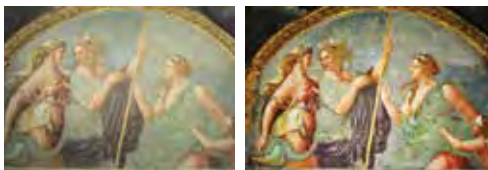
✓ **ATRIO D'INGRESSO**

Restauro conservativo intonaci, apparati decorativi, lesene e colonne navata nord e della volta centrale (2014)



✓ **CAMERA DELLE AQUILE**

Restauro conservativo degli apparati decorativi, affreschi, stucchi, oli su muro (2014)



✓ **LOGGIA DI DAVIDE**

Restauro conservativo degli apparati decorativi con eliminazione materiale incoerente dalla volta decorata (2014)

✓ **CAMERA DI AMORE E PSICHE**

Restauro conservativo degli apparati decorativi e affreschi che decorano la parete est (2011) e le pareti sud e ovest (2014)



✓ **DALLA CAMERA DI OVIDIO ALLA CAMERA DI AMORE E PSICHE**

Restauro conservativo dei muri non affrescati (2014)

✓ **INFISSI ESTERNI**

Manutenzione conservativa finestre, portefinestre e scuri (2013-2014)

✓ **TINELLI**

Restauri pavimenti settecenteschi (2011). Impianto di riscaldamento/raffrescamento a ripristino del microclima funzionale all'utilizzo di queste sale anche in situazioni climatiche sfavorevoli.





**RAZIONALIZZAZIONE DEI COMPLEMENTI
D'ARREDO E DEI SUPPORTI, COORDINATI AL
SISTEMA DI ILLUMINAZIONE LED**



**NUOVO SISTEMA RILEVAMENTO
MICROCLIMATICO DELLE SALE
MONUMENTALI (2012)**



RIQUALIFICAZIONE SALA DEL TIZIANO
Nuovi allestimenti e impianti illuminotecnici
(2010) e tavolo multimediale Multitouch (2014)



**NUOVO IMPIANTO DI
VIDEOSORVEGLIANZA**
(2014)

PIAZZA DEI MILLE E PERCORSO DEL PRINCIPE

PERCORSO DEL PRINCIPE

Riqualificazioni, rettifiche e abbattimento barriere architettoniche

PIAZZA DEI MILLE

Riqualificazione del monumento con installazione del nuovo sistema di illuminazione

EDIFICI DI CULTO



✓ messa in sicurezza della Chiesa di Santa Teresa € 20.738

✓ messa in sicurezza della Chiesa di Santa Maria degli Angeli. Lavori per € 42.435



✓ messa in sicurezza della Chiesa di Santa Apollonia. Lavori finanziati dalla Regione per € 40.000



IL TRIBUNALE



Installazione Metal Detector all'ingresso e più in generale messi in sicurezza gli accessi.
€ 10.000



Installazione impianto di condizionamento centralizzato in alcuni uffici per € 26.000



Manutenzione copertura e ripristino ufficio GOT
€ 50.000



Rimozione e smaltimento amianto rinvenuto in alcuni pavimenti



Consolidamento delle pareti bugnate del cortile di Palazzo Colloredo

ALTRI INTERVENTI



A seguito degli eventi sismici del 2012 si è reso necessario un intervento di ripristino impiantistico nell'edificio che ospita la sede **ARCITOM (via Benetollo)** e del **PALAZZO DEL MAGO**, dove sono stati eseguiti lavori strutturali ai muri e scale



Ristrutturazione e abbattimento barriere architettoniche nella sede dei **SERVIZI SOCIALI**



Manutenzione straordinaria copertura della sala polivalente del **CIRCOLO SALARDI** di Via Vittorino da Feltre



Manutenzione straordinaria delle **PESCHERIE**

LA CITTÀ CAMBIA VOLTO PIAZZA SORDELLO



- ✓ Domus Romana: approvato e finanziato il progetto di riqualificazione dell'intero lato sud della piazza.
- ✓ Completato il complesso iter burocratico per la rimozione del cubo. Progetto approvato a luglio 2014, con un impegno di spesa di € 650.000 (€ 200.000 dei quali finanziati da Regione Lombardia). E' in arrivo **la definitiva autorizzazione della Soprintendenza per procedere alle opere.**



PIAZZA MARTIRI DI BELFIORE



Con un intervento radicale su viabilità, illuminazione pubblica e arredo urbano, è stata restituita alla città una piazza subito dimostratasi un moderno spazio urbano arioso, accogliente e multifunzionale.



**Riquilificazione e
abbattimento barriere architettoniche
€ 580.000**

QUARTIERI - LUNETTA



IL PUNTO SUL CONTRATTO DI QUARTIERE DI LUNETTA

- ✓ Demolita piastra
- ✓ Realizzata la nuova piazza con installazione di telecamere
- ✓ Ultimato il nuovo palasport
In arrivo il nuovo centro servizi

✓ **DEMOLITA LA PIASTRA** con sistemazione delle relative aree verdi, nuovo parcheggio, potenziamento illuminazione pubblica, telecamere, cancelli di controllo degli accessi, sistemazione di pavimentazioni nelle aree porticate.
€ 865.000

✓ **DEMOLITI VECCHI EDIFICI ALER** per fare posto al nuovo Centro Servizi e relative opere complementari (recinzioni, sistemazione piazzale).
€ 320.000

✓ **DEMOLITI VECCHI EDIFICI ALER** per fare posto alla nuova Piazza di Lunetta e opere complementari (sistemazioni aree a verde e vialetti, impianti di illuminazione pubblica, pozzo di irrigazione, recinzioni di confine).
€ 678.500

✓ Polo multisportivo **NEOLÙ, NUOVA PALESTRA** completa di spogliatoi e accessori.
€ 1.500.000

✓ **REALIZZATE 8 PALAZZINE** (per un totale di 142 alloggi, con relativi garages e accessori) già assegnate ad inquilini Aler.
€ 15.000.000

In dirittura d'arrivo il nuovo **CENTRO SERVIZI** 
destinato a sede della Polizia Municipale, Biblioteca, Assistente Sociale, Centro di Aggregazione Giovanile, Asl (con Guardia Medica e ambulatori).
€ 920.000

✓ Intervento urgente per la messa in sicurezza della struttura sopraelevata in Viale Veneto. € 24.500





✓ **NUOVA FERMATA
"BORGOCHIESANUOVA"
SULLA LINEA VERONA-
MANTOVA-MODENA**

Marciapiede di accesso sul retro della scuola Fermi, banchina di sosta pavimentata con percorsi idonei per non vedenti, locale tecnologico RFI, due pensiline. € 350.000,00

**IL NUOVO CENTRO DI
PROMOZIONE SOCIALE**

In arrivo la nuova struttura, organizzata su due livelli per circa 680 mq: sala conferenze da 72 posti, emeroteca, due salette riunioni, ambulatorio di psicomotricità-logopedia, e una serie d'uffici destinati ad assistenti sociali, associazioni del territorio, portierato sociale, Aler e sportello informa-enitori. La struttura è stata dimensionata per garantire l'isolamento termico da edificio in classe A. € 1.300.000

- ✓ Lavori di riqualificazione di via Miglioretti



GLI ALTRI QUARTIERI

CASTELLETTO BORGO

- ✓ **Riqualificazione della piazzetta del lavatoio**
In partenza i lavori per il rifacimento di marciapiedi, carreggiata stradale, illuminazione pubblica, adeguamento rete fognaria, recupero del lavatoio.
€ 220.000,00

GAMBARARA

- ✓ **Lavori di manutenzione straordinaria manti bitumati, segnaletica, alberature**
Sigillatura asfalti. intervento di manutenzione su viabilità e segnaletica. Rifacimento dell'alberatura di Via Maestri del Lavoro a Gambarara, con alberi di minor sviluppo più adatti allo spazio disponibile nelle aiuole. Messa in sicurezza di numerosi esemplari di pioppo cipressino, di grandi dimensioni.

- ✓ **CASTIONA**

Area giochi per bambini

In corso la realizzazione di un'area verde da adibire a campo giochi per bambini. Il progetto prevede lavori per € 22.000 ma è allo studio l'allargamento dell'area per dotarla di altre giostre e porte da calcio mobili.

FORMIGOSA

- ✓ **Completamento opere di urbanizzazione**
Opere di urbanizzazione primaria e secondaria del piano di lottizzazione "Fornaci" in località Formigosa. Istituita la sede della Protezione Civile

BORGO ANGELI

- ✓ Rimozione copertura in Eternit, realizzazione di nuova copertura metallica e smaltimento di rifiuti speciali presso l'ex **PASTIFICIO ZANELLINI A BORGO ANGELI**. Lavori per circa € 41.000



- ✓ Già avviati i lavori di riqualificazione del **PARCHEGGIO DEL CIMITERO MONUMENTALE**: risagomatura del piazzale con ampliamento delle aiuole riduzione del varco di accesso al piazzale di Via Cremona, messa in sicurezza dell'area sosta bus. Razionalizzazione degli ingressi e degli accessi. Implementazione percorsi pedonali dedicati, raccordati alla ciclopedonale Mantova-Angeli e alle aree di parcheggio. Rifacimento pavimentazione in porfido, riqualificazione aiuole e arredo urbano, posa di nuova segnaletica orizzontale e verticale.
€ 90.000

IN CORSO D'OPERA ASFALTATURE E RIFACIMENTO MARCIAPIEDI PER € 500.000



Vie interessate dal piano asfati 2010-2015

Via Montello, Via Cremona, Via Bonomi, Via XX Settembre, Via San Giorgio, Via dei Mulini, Porta Cerese-Via Brennero, Strada Mantovanella, Via Verona, Via Berni, Via Santa Maria-Vicolo San Nicolò, Via Volta e Via Grossi, Via Gioppi, Via P.Amedeo, C.so della Libertà, Via Mazzolari, Piazza Ottantesimo Fanteria, Via Bellalancia, Via Trincerone (tratto marciapiede), Via Suzzara Verdi, Viale della Repubblica - Viale Risorgimento (sede stradale corsia destra), P.le Vittorio Veneto, Via Secchia, Strada Acque Alte, Via Di Capi, Via Carso (tratto sede stradale), Via Learco Guerra (tratto sede stradale), Via Ariosto, Via Diga Masetti (tratto sede stradale), Via Saragat (tratto sede stradale e ciclabile), Via Canneti (sede stradale), Via Riviera Mincio, Via Pellegruffi, Via Pisacane, Strada Cipata, Via Gelso, Via Pioppo, Via Rovò (tratto sede stradale), Via Salice, Via Tiglio, V.le Gorizia tra V.le Oslavia e V.le Fiume, tratto Via dei Toscani. Sigillatura asfati quartiere Gambarara, Castelletto Borgo, via Formigosa.

Riqualificazione di marciapiedi e acciottolato

Via Luzio, Via Canneti, Via Amadei, Via Pesenti, Via Fiera, Via Pellegruffi, Via Rippa, Via Salnitro, Vicolo San Gervasio, Vicolo Chiuso, Vicolo Val d'Oro. Via Tellera, Via Cremona, Via Zambelli, Via Gradaro, Via Cairoli, Vicolo S.Gervasio, Vicolo Secondo, Vicolo Giglio, Via Goldoni, Via Torelli. Acciottolato: zona Duomo, via Cardone

Riqualificazioni, rettifiche e abbattimento barriere architettoniche

Percorso del Principe, Piazza Martiri di Belfiore, Piazza Virgiana, Viali Carso-Vaschi/Gorizia, piazzale Gramsci, Via R.Gaetano a strada Circonvallazione Sud, tratto viale Mincio – lato mura – zona Porta Mulina, Via Pascoli, Via Montegrappa, Via Montanara e Curtatone.

Protezione stradale

Strada Cadorna (Formigosa) - Viale Pompilio



Oltre alla fontana di piazza Broletto, ristrutturata e riattivata quella di Porta Pradella.



- ✓ **Asfalti già posati**
Via Bellonci, via Arrivabene, via Marangoni, Via Acerbi, via Dugoni, via Fernelli, ponte di San Giorgio, viale Isonzo, piazzale Don Leoni, via Cremona, viale Gorizia.
Importo lavori Tea Acque: € 203.000
- ✓ **Riqualificazione stradale di via Miglioretti e del parcheggio antistante la chiesa**
€ 186.700
- ✓ **Via Nenni, Via Formigosa**
Completamento opere di urbanizzazione
- Via Campi**
In corso d'opera la manutenzione straordinaria: marciapiedi, opere stradali e di arredo.
- ✓ **Riqualificazione stradale di via Bentivoglio**
Rifacimento marciapiedi, carreggiata stradale, illuminazione pubblica. € 350.000

I PARCHEGGI

Oltre ai 366 posti auto creati da privati (Mondadori) , sono stati creati ex novo o riqualificati parcheggi in diverse zone della città.



- ✓ VIA SCARSELLINI/UNIVERSITÀ
- ✓ FRASSINO / CHIESA
- ✓ FRASSINO / SPARAFUCILE
- ✓ LUNETTA
- ✓ VIA LUZIO
- ✓ VIA MIGLIORETTI
- ✓ VIA NENNI
- ✓ VIALE MONTEGRAPPA
- ✓ VIA SAN GIORGIO (ASTER)



L'AREA CAMPER/PARCHEGGIO DI SPARAFUCILE



✓ ACQUISITA DAL DEMANIO LA ROCCA DI SPARAFUCILE

Dopo tre anni di estenuanti trattative con lo Stato e con la Sovrintendenza, la Rocca di Sparafucile è divenuta di proprietà comunale. Per averla gratuitamente dall'Agenzia del demanio l'amministrazione di via Roma si è impegnata a ristrutturarla, valorizzandola, per restituirla alla comunità.

Non sarà solo un infopoint ma un centro di prenotazione per musei, alberghi, crociere sui laghi e sul Mincio, eventi, gite nella nostra gemella Unesco Sabbioneta. La Rocca poi sarà resa fruibile con la possibilità di visite turistiche.

✓ Già corso i lavori per realizzare il sottopassaggio Sparafucile - Campo Canoa, che presto consentirà di evitare l'attuale attraversamento stradale all'imbocco del ponte di San Giorgio.

✓ L'area presso la rocca di Sparafucile è attrezzata a campeggio, soprattutto in funzione dei camper turistici. Sono circa 60 le ampie piazzole di sosta con possibilità di allacciamento alle colonnine per energia elettrica e acqua potabile. Percorsi carrabili e pedonali di collegamento ai servizi collettivi illuminati nelle ore notturne mediante apparecchi che tracciano i percorsi. Impianto "camper service" per lo svuotamento dei serbatoi di accumulo e il rifornimento di acqua potabile. Risistemazione dei servizi igienici esistenti, con nuovi allacciamenti alla rete dell'acquedotto, rete elettrica e gas. Nuova realizzazione degli impianti idrico sanitari con acqua calda e impianto termico; il locale adibito ai servizi igienici dispone complessivamente 8 bagni, 7 docce, 5 lavandini; presenti lavabi esterni. Nell'area sono stati adottati tutti gli accorgimenti idonei ad eliminare le barriere architettoniche nel rispetto della normativa vigente.

€ 500.000

VALORIZZARE E PROMUOVERE LA CITTÀ

Il filo conduttore che ha ispirato l'azione dell'amministrazione in ambito culturale, turistico e dell'animazione cittadina è stato quello di far sì che Mantova avesse motivo di far parlare di sé a livello nazionale e internazionale con un palinsesto culturale e di eventi d'eccellenza e che risultasse una città vivace tutto l'anno con proposte variegata e adatte a vari pubblici. Ci siamo inoltre preoccupati della capacità della città di accogliere i turisti con servizi innovativi ed efficienti.

VALORIZZARE E PROMUOVERE LA CITTÀ
RESPIRO INTERNAZIONALE

*Mantova • 4 & 5 settembre
in mondovisione*

ANDREA
ANDERMANN
presenta

un film in diretta di
MARCO BELLOCCHIO

cinematografia
VITTORIO STORARO

direttore d'orchestra
ZUBIN MEHTA

PLACIDO DOMINGO
nel ruolo di Rigoletto

Rai 1

2010: viene girato a Mantova e trasmesso da RaiUno in mondovisione (148 i paesi collegati) il film/opera "RIGOLETTO" con Placido Domingo per la regia di Marco Bellocchio. Nel cast, Zubin Mehta e il premio Oscar Vittorio Storaro.

VALORIZZARE E PROMUOVERE LA CITTÀ
RESPIRO INTERNAZIONALE



**2011: MANTOVA
CELEBRA VIRGILIO**
Una mostra, un palinsesto
tematico per celebrare
il grande poeta e la visita
del presidente Napolitano
in occasione del 150°
dell'Unità d'Italia

Ph. Malacarne





Nelle immagini, l'omaggio del Capo dello Stato al monumento dei Martiri di Belfiore; la commemorazione al Bibiena e (nella pagina precedente) la visita alla mostra "Virgilio. Volti e immagini del Poeta" allestita a Palazzo Te.

La mostra e tutti gli eventi virgiliani collaterali, inseriti a pieno titolo nelle celebrazioni del 150°, si sono svolti sotto l'alto Patronato del Presidente della Repubblica.

LA VISITA DEL PRESIDENTE NAPOLITANO
L'OMAGGIO AI MARTIRI DI BELFIORE
LA PROLUZIONE AL TEATRO BIBIENA
LA MOSTRA SU VIRGILIO A PALAZZO TE



VALORIZZARE E PROMUOVERE LA CITTÀ RESPIRO INTERNAZIONALE



2014: VESPA WORLD DAYS

Mostre, manifestazioni, eventi
e iniziative cinematografiche di traino
per portare il nome di Mantova
in Italia e nel mondo



Con l'Alto Patronato del Presidente della Repubblica

Premio Internazionale Virgilio

al poeta, Premio Nobel,
Seamus Heaney

Virgilio e l'idea d'Italia
Convegno internazionale di studi

Lecture virgiliane
Federica Restani e Raffaele Latagliata

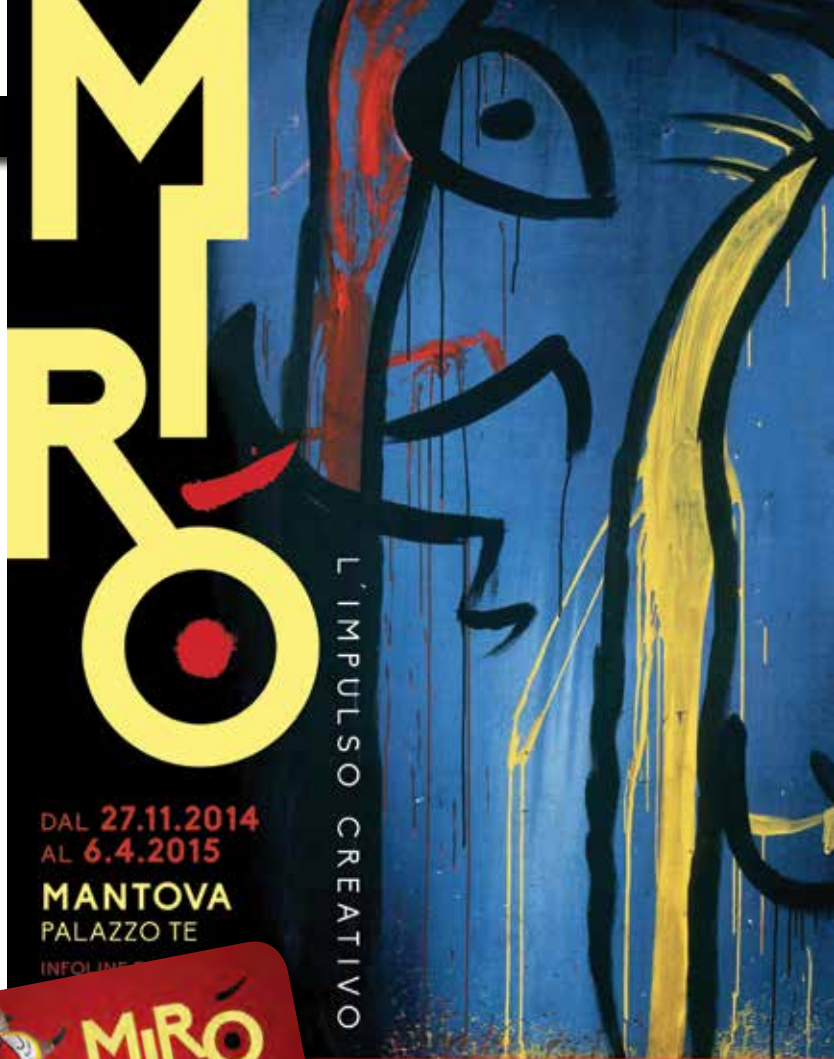


2013: in anteprima al Festival del Cinema di Roma viene presentato il film "ROMEO AND JULIET", produzione internazionale girata per la maggior parte negli scorci più suggestivi della città di Mantova. Distribuito con successo negli USA (2014), è uscito nei cinema italiani nel giorno di San Valentino 2015.

MIRO' CARD, PACCHETTI TURISTICI... LE SINERGIE TRA PUBBLICO E PRIVATO PROMUOVONO UNA MOSTRA CHE FA DA TRAINO ALLE VISITE DI PALAZZO TE

La mostra di Miró promette di raggiungere l'obiettivo prefissato delle cinquantamila presenze. A febbraio 2015, infatti, si va verso i 34.000 biglietti staccati: un fortissimo incremento se si pensa che nel periodo corrispondente, a cavallo tra il 2013 e il 2014, gli ingressi al Te si erano fermati a quota 18.460, già al tempo quota piuttosto soddisfacente.

Complessivamente, dal 26 novembre a febbraio, sommando Miró e Palazzo Te (i biglietti si vendono separatamente) si sono superati i 53.000 visitatori: la sola villa giuliesca ha registrato un +46% rispetto allo stesso periodo dello scorso anno, mentre San Sebastiano ha raddoppiato (+103 %) le visite.



VALORIZZARE E PROMUOVERE LA CITTÀ RESPIRO INTERNAZIONALE



Gli ultimi dati disponibili

2010-2014: IN CRESCITA I VISITATORI

**INGRESSI MUSEI CIVICI
2014 su 2013**

**Palazzo Te +13,4%
S. Sebastiano +26%
Fonte: Musei Civici**

FLUSSI TURISTICI

**2013 su 2012
Arrivi totali +24%
Presenze totali +6,1%
Stranieri +10,8%**

**Primo semestre 2014
(su 2013)**

**Arrivi totali +8,5%
Arrivi italiani +10,1%
Arrivi stranieri + 4,6%
Presenze tot. +11.4%**

Mesi più gettonati
aprile e maggio, bene
il periodo natalizio.

Fonte: Osservatorio
Provinciale del Turismo



VALORIZZARE E PROMUOVERE LA CITTÀ UNESCO

INIZIATIVE E PROGETTI IN CORSO

Linee guida per il progetto dello spazio pubblico urbano del sito UNESCO

Uno studio per fornire alle due città un quadro conoscitivo approfondito e sistematico dei valori rappresentati dai loro spazi pubblici.



I giardini dei Gonzaga. Studio, rilievo e analisi per il recupero e il restauro

Lo studio dei giardini gonzagheschi nel territorio mantovano.

Rilievo degli aspetti territoriali del sito UNESCO

Attraverso aggiornamento della aerofotogrammetria, si mira all'aggiornamento della situazione reale e allo sviluppo di servizi geolocalizzati rivolti a cittadini e turisti.

Mantova e Sabbioneta in Europa (progetto scuole della provincia di Mantova - dal 2012 al 2015)

Lezioni interattive in classe sul Patrimonio Mondiale e sul tema della diffusione a livello europeo della cultura rinascimentale gonzaghesca. Visite alle città. Concorso per le Scuole superiori "Cittadini di domani – conosciamo il Patrimonio Mondiale". Mantova e Sabbioneta Student Forum.

Ciclovia Mantova - Sabbioneta

In collaborazione con Provincia di Mantova e FIAB, un progetto di segnalazione di un itinerario ciclabile a basso impatto veicolare.

INIZIATIVE E PROGETTI CONCLUSI

Il Parco culturale dei Laghi di Mantova

Recuperare i grandi segni dell'acqua e rendere di nuovo leggibile la sua presenza e il suo valore strutturante per la città significa riappropriarsi di una dimensione storico-identitaria fondamentale.



Linea BUS

In assenza di una linea urbana fruibile nei giorni festivi, dal 2011 al 2013 è stato possibile attivare un nuovo sistema flessibile di collegamento tra Mantova e Sabbioneta. Il progetto è stato sostenuto da una rete di strutture ricettive, operatori turistici e commerciali, punti informativi.

Mantova e Sabbioneta città esemplari del rinascimento. Conoscerle per salvaguardarle (progetto per le scuole)

Incontri in classe, visite tematiche a Mantova e a Sabbioneta, attività di approfondimento e laboratori per promuovere verso gli insegnanti e gli studenti la conoscenza dei valori del sito Mantova e Sabbioneta, sviluppando il senso di responsabilità verso il patrimonio e l'impegno a prendersene cura.

GEMELLAGGI E SCAMBI CULTURALI



Hong Kong-Mantua
Friendship Festival

Valorizzazione dei **RAPPORTI DI GEMELLAGGIO** attraverso scambi culturali e progetti UE per i giovani e l'ideazione del festival multi-culturale **MANTOVA&FRIENDS** che, per 3 edizioni, ha visto riunirsi a Mantova giovani musicisti da tutte le città gemellate, delegazioni istituzionali e cittadini.

PROMOZIONE CULTURALE ED ECONOMICA e attiva-

zione di scambi con Sharjia (Emirati Arabi Uniti), Hong Kong e Lishuj (Cina).

Una maggiore visibilità internazionale attraverso la partecipazione attiva ad aggregazioni promozionali come **CONSORZIO DEL GARDA** e **RETE DELLE CITTÀ UNESCO** per la visibilità turistica nelle importanti fiere di settore e nel circuito dei tour operator internazionali.

VALORIZZARE E PROMUOVERE LA CITTÀ

UN RICCO CARTELLONE DI MOSTRE ED EVENTI



MIMMO
PALADINO



PIANETA
CINA

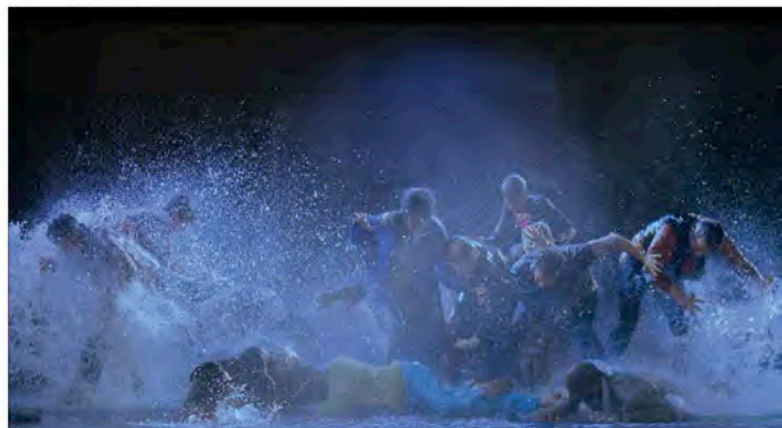


PLESSI



Nell'arco del mandato sono state realizzate tra le altre - menzionate in ordine sparso - mostre di artisti quali Roberto Floreani, Alberto Abate, Massimo Giannoni, Bruno Chersicla, Massimiliano Alioto, Agostino Arrivabene, Giorgio Ortona, Bernardo Siciliano, Natali, Lucio Pozzi, Gianni Basso, Massimo Giannoni, Aldo Rota, Gregorio Botta, Carlo Gavazzeni, Riccardo Licata, Giuseppe Viola...

Senza dimenticare le suggestive installazioni di Mimmo Paladino, Fabrizio Plessi, Alfredo Pirri e Bill Viola




BILL VIOLA: THE RAFT

VALORIZZARE E PROMUOVERE LA CITTÀ UN RICCO CARTELLONE DI MOSTRE ED EVENTI

PIER LUIGI NERVI Architettura come Sfida
L'industria e la fabbrica sospesa

a cura di Carlo Olmo

Mantova - Palazzo Te
8 settembre - 25 novembre 2012



PALAZZO TE 1525



AI WEIWEI

MENG HUANG · LI ZHANYANG

PALAZZO TE
MANTOVA
7.3.2015
> 6.6.2015

Mostra di inediti
Il Giardino Incantato
a cura di Samiir El-Fandi Strati

MANTOVA | Mantova | Mantova | Mantova | Mantova

MANTOVA | Mantova | Mantova | Mantova | Mantova

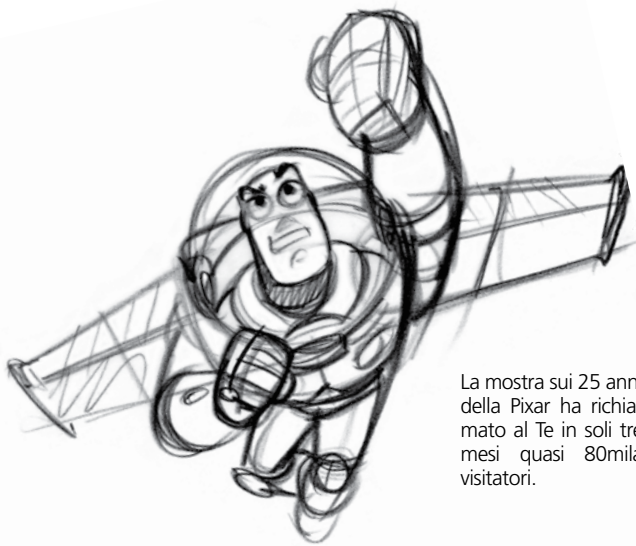
A marzo 2015 l'artista dissidente cinese Ai Weiwei inaugura la sua esposizione di 46 opere inedite "IL GIARDINO INCANTATO", invadendo Palazzo Te con creazioni concettuali provocatorie e sconvolgenti.

**BERNARDO
SICILIANO**

**THE TENNIS
PLAYER**



Alcune delle esposizioni realizzate nel quinquennio: "Dipinti, sculture e disegni del 900", le mostre su Pier Luigi Nervi e Maria Callas, "Anthropos", "Amore e Psiche", "Mantova Nascosta", le "Giornate culturali di Sharjah", "Pianeta Cina" e "Padiglione Italia, 54^a Esposizione Internazionale d'Arte della Biennale di Venezia per il 150° dell'Unità", con oltre 60 artisti che hanno esposto a Mantova opere di pittura, fotografia e scultura.



La mostra sui 25 anni della Pixar ha richiamato al Te in soli tre mesi quasi 80mila visitatori.



Palazzo Ducale nell'interpretazione della fotografa Candida Höfer.

VALORIZZARE E PROMUOVERE LA CITTÀ UN PALINSESTO DI ECCELLENZA



ORCHESTRA
DA CAMERA DI
MANTOVA

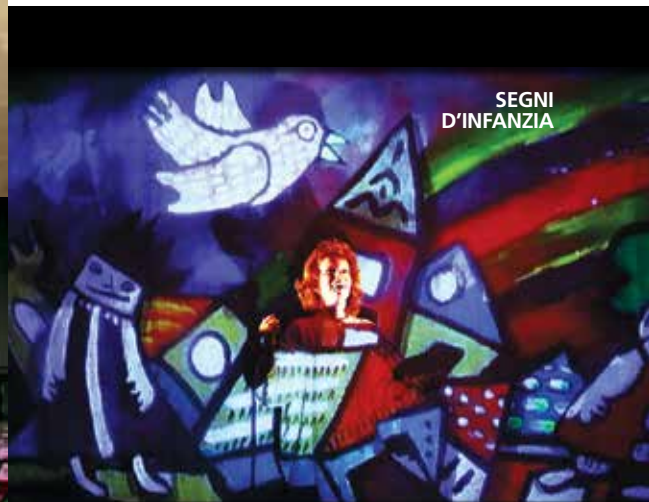
- ✓ Le grandi rassegne e i festival proseguono e si arricchiscono con nuove proposte, nel segno dell'eccellenza culturale della città, consolidati come **FESTIVAL LETTERATURA**, confermati come **SEGNI D'INFANZIA** e **FICE**, nuovi come **MANTOVARCHITETTURA** e **TRAME SONORE A PALAZZO /MANTOVA CHAMBER MUSIC FESTIVAL**. E ancora **TEMPO D'ORCHESTRA**, **LUNEDÌ DELLA MUSICA**, **MANTOVA JAZZ FESTIVAL**, **CORI A PALAZZO**, **I CONCERTI DELLA DOMENICA**, **LIRICA**, **ETEROTOPIE**, **MANTOVA TEATRO**, **MANTOVADANZA**, e **ALLORA TANGO**, **MANTOVAFILMFEST**. E' un impegno corale: sforzo economico e logistico del Comune, ampia collaborazione istituzionale e pubblico-privata.



Al Bibiena
Taviani, Trinca,
Scamacchio,
Nanni Moretti,
Golino
e Sorrentino



Mantova è ormai sede stabile delle GIORNATE DEL CINEMA D'ESSAI organizzate dalla FICE: a ottobre sfilano, per le anteprime della stagione cinematografica, le star e gli attori emergenti del cinema nazionale e non solo.



VALORIZZARE E PROMUOVERE LA CITTÀ UNA CITTÀ VIVA TUTTO L'ANNO

LE NOTTI BIANCHE - MANTOVA VIVE, I GIOVEDÌ DELLO SHOPPING, MERCATI E MERCATINI, EVENTI SPORTIVI E NON...

- ✓ Cinema del Carbone, Circolo del Cinema. L'albero incantato, Segni d'infanzia, Opera domani, il Nabuzardan (la festa dedicata al Carnevale dei bambini e delle bambine presso Palazzo Te), la didattica dei beni artistici, naturalistici, culturali. Dal 2015, la grande sfilata del Carnevale si arricchisce dei grandi carri allegorici.
- ✓ Mercato contadino (collocato nelle Peschiere), Fiera del Broccante, Vivere Vintage, Mantovaanimata, Arte e Ingegno, Fiera dei Mangiari, Salotti di Sartoria artistica, Mantova Squisita...
- ✓ E poi Mantova & Friends, Solstizio d'Estate, gli eventi del Comitato "Amanti a Mantova"... Senza dimenticare tutti gli eventi di **E...STATE A MANTOVA** e **MANTOVAMILLELUCI**, le rassegne invernale ed estiva che animano la città con proposte giorno per giorno, per intrattenere i cittadini e i visitatori. Un volano per rianimare il Centro storico e le sue attività commerciali.



Due edizioni della Partita del Cuore si sono disputate al Martelli, tra la Nazionale Cantanti e il team Mantova All Stars, in campo per beneficenza con incasso devoluto ad associazioni del territorio.





✓
**PIENONE PER I GRANDI CONCERTI
DI CAPODANNO CON ENRICO
RUGGERI, ANDREA MINGARDI,
UMBERTO TOZZI, RON E I NOMADI.**



Si sono tenuti concerti e iniziative dedicati a un pubblico giovane (Festival di Radio Pico, Radio Bruno Estate, selezioni Voci nuove per Castrocara, Una voce per Sanremo), altri rivolti a un pubblico di famiglie (Selezioni Regionali di Miss Italia, Selezioni di Io Canto), concerti ed eventi per un pubblico trasversale che ha apprezzato proposte di musica popolare (Marianna Lanteri in concerto, Concerto Lanteri e Tarantino al Sociale, Concerto Scandiuzzi, Orchestra Italiana Bagutti) così come sfilate e raduni militari (Artiglieri, Lagunari). **E naturalmente gli eventi sportivi.**

SPORT E DINTORNI



VALORIZZARE E PROMUOVERE LA CITTÀ



Mantova è uno straordinario palcoscenico naturale per grandi manifestazioni sportive: le **gare internazionali di canottaggio e motocross, il Gran Premio Nuvolari, il basket dell'All Star Game, Un Campione per Amico, la MilleMiglia...**

ma anche sede di tante società sportive con decine di migliaia di praticanti (a diversi livelli) ai quali in questi anni l'Amministrazione ha corrisposto oltre **250MILA EURO per l'attività ordinaria.**



STARCROSS



Erogati oltre 140 mila euro a sostegno di altri eventi sportivi quali MincioMarcia, Sportivamente, Maratonina, Starcross etc.



ALL STAR GAME



MARATONINA



MINCIOMARCIA

VALORIZZARE E PROMUOVERE LA CITTÀ
UN MUSEO PER NUVOLARI



AL CARMELINO
LA SEDE STABILE DEL
MUSEO NUVOLARI

EXPO 2015, MANTOVA C'È

Sapore di Rinascimento

Attorno ai simboli della città, dai Gonzaga con le feste di corte alla ristorazione stellata odierna, ai tesori storico-architettonici d'eccellenza come gli affrescati Palazzo Te e Palazzo Ducale si articolano convegni, mostre e proposte di edutainment dedicati alla famiglia Gonzaga, al tema del convivio e delle eccellenze della cucina mantovana, che ancora oggi interpreta i sapori del rinascimento.

Ad esempio "IL BANCHETTO DEGLI DEI": dagli affreschi nella camera di Amore e Psiche a Palazzo Te, alla scoperta della civiltà del convivio (15 giugno - 31 ottobre, a cura del Museo Civico di Palazzo Te e Fondazione U. Artioli)

Acqua e terra Energie per la vita

La città di Mantova, anticamente isola, declina il suo rapporto con l'acqua: installazioni contemporanee e manufatti antichi

popoleranno le tranquille acque del fiume Mincio, mentre a piedi, in bicicletta e in navigazione si potranno raggiungere incantevoli punti d'osservazione del paesaggio.

Cibo per la mente

Alimentazione consapevole è il filo conduttore di esperienze alla scoperta dell'arte, del cibo e delle materie prime, per una riflessione su ciò che nutre il corpo, la mente e lo spirito, nonché sull'evoluzione del concetto stesso di cibo. La storia della civiltà umana può essere letta attraverso quella dell'alimentazione e della mensa, partendo dagli etruschi e dalla Roma di Virgilio, documentata da ritrovamenti archeologici... la geografia delle materie prime, con il viaggio dalle Americhe nel 1500 di nuovi alimenti, racconta di imprese epiche e di trasformazioni agricole e gastronomiche, documentate da preziosi volumi botanici del XVI secolo... Pensiamo alle erbe e alle carni che troviamo sulle nostre tavole: magiche, buone e cattive... attraverso l'alchimia,

gli erbari, i ricettari, i documenti sui processi produttivi e di conservazione... Questo angolo visuale per narrare la nostra civiltà ispira mostre, installazioni e intrattenimenti. Ad esempio "CIBI DELL'ALTRO MONDO", esposizione in Biblioteca Teresiana, a cura del Comune di Mantova.



MILANO 2015

NUTRIRE IL PIANETA
ENERGIA PER LA VITA

MOSTRE INTERNAZIONALI
Maggio – Ottobre 2015

IL MUSEO DELLA FOLLIA A PALAZZO DELLA RAGIONE

a cura di Regione Lombardia

**Guardando all'URSS.
Il realismo socialista dal mito
al mercato Russo**

Mostra a Palazzo Te, a cura del Centro Internazionale d'Arte e Cultura di Palazzo Te

VALORIZZARE E PROMUOVERE LA CITTÀ PER UNA CULTURA DELL'ACCOGLIENZA



✓ "INFOPOINT CASA DEL RIGOLETTO" IN PIAZZA SORDELLO

Dopo la rinuncia dell'Amministrazione Provinciale, il Comune ha rilevato la Casa di Rigoletto per utilizzarla anche a scopo espositivo. Gestione in collaborazione con Associazioni culturali e turistiche, servizio di accoglienza, assistenza e informazione turistica.

✓ ALLUNGATO L'ORARIO DI APERTURA DELLE BIBLIOTECHE COMUNALI

- ✓ Ripristino e manutenzione straordinaria dei **BAGNI PUBBLICI DI VIA GOITO**, riaperti per la stagione turistica affidando la gestione ad Aster

MANTOVA MUSEI CARD

Un unico titolo di accesso per Palazzo Ducale, Museo Civico di Palazzo Te, Museo Civico di Palazzo San Sebastiano, Teatro Bibiena e Museo Diocesano, Museo di Palazzo d'Arco, Tempio di San Sebastiano e Palazzo della Ragione. Da marzo 2012 ad agosto 2014 **sono 25.000 le card vendute**, che offrono anche sconti e agevolazioni su numerosi servizi turistici.

NUOVI ITINERARI TURISTICI ILLUSTRATI

MANTOVA PER AMORE
VIRGILIO A MANTOVA
MANTOVA FORTEZZA
MANTOVA PER AMORE
MANTOVA SEMPLICEMENTE MERAVIGLIOSA
MANTOVA EBRAICA
RIGOLETTO A MANTOVA
MANTOVA NEL SETTECENTO
GIULIO ROMANO, GENIO DEL RINASCIMENTO



SUSSIDI HI-TECH PER PALAZZO TE



Una gamma di strumenti è stata studiata e sviluppata per consentire per una visita documentata, personalizzata e interattiva da parte di ogni visitatore, italiano e straniero. Tra il 2013 e il 2015 è stato sviluppato ed è in continua evoluzione il corredo di pannelli museali, supporti smart e multimediali, disponibili in più lingue che rinnovano radicalmente il sussidio alla visita

- Depliant informativi Musei Civici in 6 lingue (2013)
- Nuovi totem bilingue nelle sale con testo guida
- Tavolo multimediale Multitouch interattivo con contenuti storico-artistici e architettonici riferiti a Palazzo Te e a Palazzo San Sebastiano (2014)
- Audioguide per bambini (2015 – in funzione di Expo)
- APP promozionale (2015 – in funzione di Expo)
- Tablet SmartGuide percorso monumentale e museale (2015 – in funzione di Expo)

**ATTIVATI PARTENARIATI
PER LO SVILUPPO
SOCIO-CULTURALE
ED ECONOMICO
DELLA CITTÀ IN LOGICA
DI SISTEMA**

✓ **MANTOVA come
CAPOLUOGO**

Riaffermata Mantova come capoluogo che dialoga e collabora con il territorio circostante e le altre Istituzioni locali per l'attuazione di progetti di valorizzazione e promozione a lungo termine, che hanno consentito di attivare importanti risorse da UE, Regione e Fondazione Cariplo.

✓ **MANTOVA2019**

Costituito un Comitato, presieduto da Emma Marcegaglia, con CCIAA e Provincia per un progetto socio-culturale di ampio respiro che ha visto la mobilitazione di circa 60 soggetti del sistema culturale e territoriale. Il percorso progettuale prosegue dopo l'esclusione dalla gara per il titolo europeo, con il programma "Italia 2019".



✓ **MADE IN MANTOVA**
Attivato il Distretto dell'attrattività turistico-commerciale del centro storico di Mantova con Regione Lombardia, enti, categorie economiche e società partecipate per un programma di animazione e promozione 2014-15 del valore di circa 600mila euro. Il progetto è co-finanziato da Regione Lombardia)

✓ **SISTEMA MANTOVA PER EXPO 2015**
Attivata una cabina di regia con CCIAA e Provincia che ha elaborato un progetto integrato turistico ed economico in vista di Expo2015, classificatosi al primo posto nella graduatoria regionale. La fase 1 del progetto del valore di circa 400mila euro è co-finanziata da Regione Lombardia.

✓ **CO-MANTOVA**
Adesione al sistema di governance per l'economia collaborativa e l'attivazione delle imprese per i beni comuni, guidato da Camera di Commercio.



✓ **DISTRETTO CULTURALE LE REGGE DEI GONZAGA**
Attivata un'Associazione con 14 Comuni, Provincia e CCIAA per la valorizzazione culturale ed economica del patrimonio culturale legato al Gonzaga, con piano d'azione per 6,5 milioni di euro (co-finanziato da Fondazione Cariplo)

✓ **PIA TERRE DEL MINCIO DAL GARDA AL PO**
Con il Parco del Mincio capofila, attivato un partenariato per un progetto integrato d'area, di valorizzazione ambientale-culturale e turistica del territorio del Parco del valore di 5 milioni di euro (co-finanziato da Regione e UE).

LA GESTIONE DEL TERREMOTO

- ✓ Immediatamente dopo le scosse, sono iniziate le attività di sondaggio su tutte le scuole, gli edifici pubblici e gli edifici di proprietà comunale. Nella prima fase sono stati realizzati interventi immediati di messa in sicurezza, dando priorità agli edifici scolastici e al patrimonio monumentale a rischio. Gli uffici hanno anche affiancato la Diocesi negli interventi sugli edifici ecclesiastici. Nella seconda fase sono state individuate le priorità e avviati i cantieri. I lavori sono stati eseguiti secondo programma, consentendocosi l'accesso a finanziamenti comunitari. Fa naturalmente eccezione il cantiere del Palazzo del Podestà che richiede una diversa tempistica.



- ✓ **E' DI OLTRE I 20 MILIONI DI EURO L'OPERAZIONE DI MESSA E MESSA IN SICUREZZA E RESTAURO DEL PATRIMONIO ARTISTICO**

20 progetti del Comune sono stati candidati e approvati per un totale di 2 milioni e 700mila euro, destinati al restauro di palazzi, campanili e torri del centro storico.





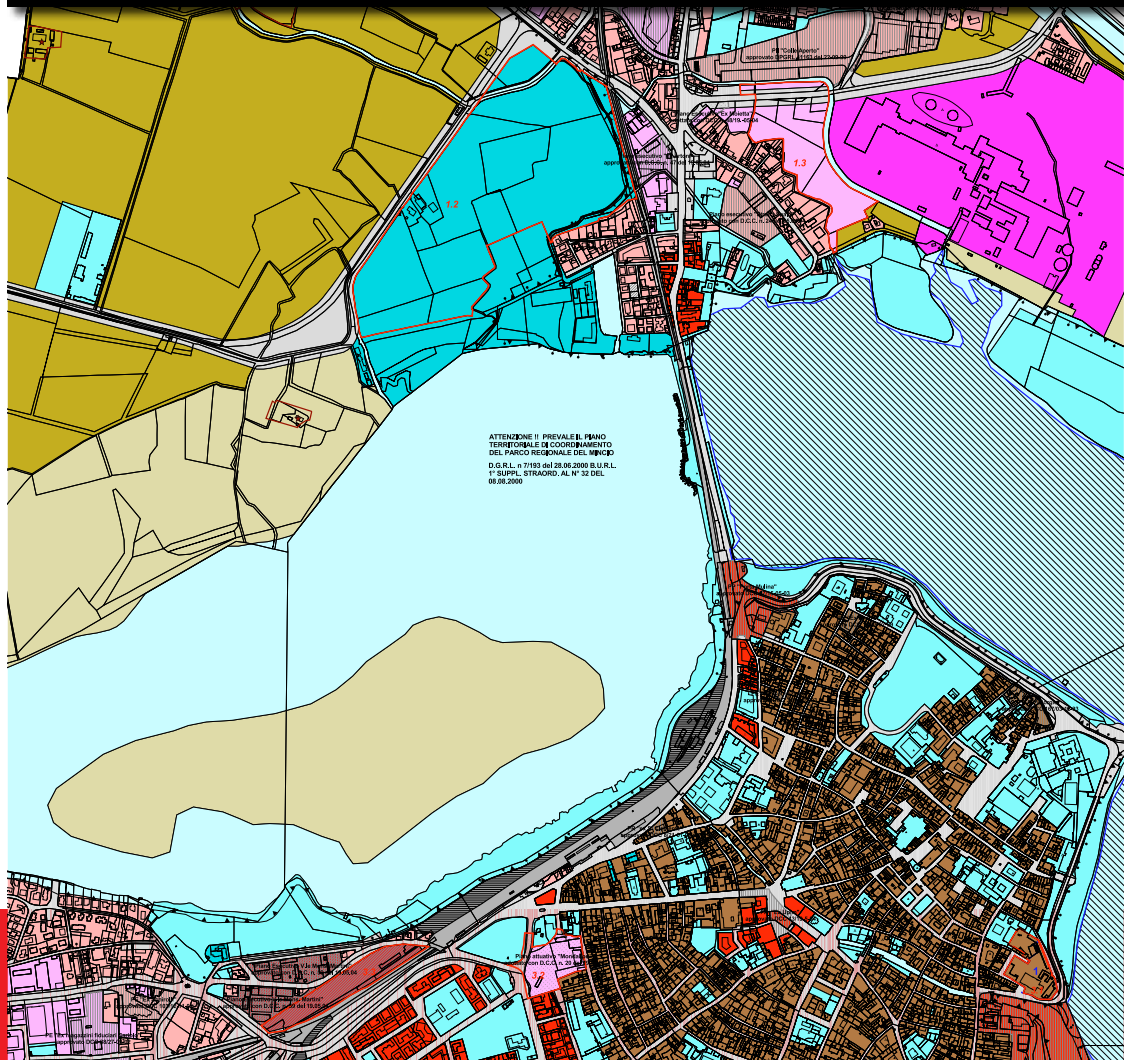
**Interventi a Mantova
e non solo**

Messa in sicurezza della facciata con
allestimento di percorsi sicuri all'interno
di villa Galvagnina di Moglia, di proprietà
comunale. € 48.000



TUTELA DEL PATRIMONIO E DEL TERRITORIO

IL PIANO DI GOVERNO DEL TERRITORIO



- ✓ Colmando un vuoto normativo lasciato dalle precedenti Amministrazioni, approvato il nuovo PGT (PIANO DI GOVERNO DEL TERRITORIO) che sostituisce il superato Piano regolatore del 1984.

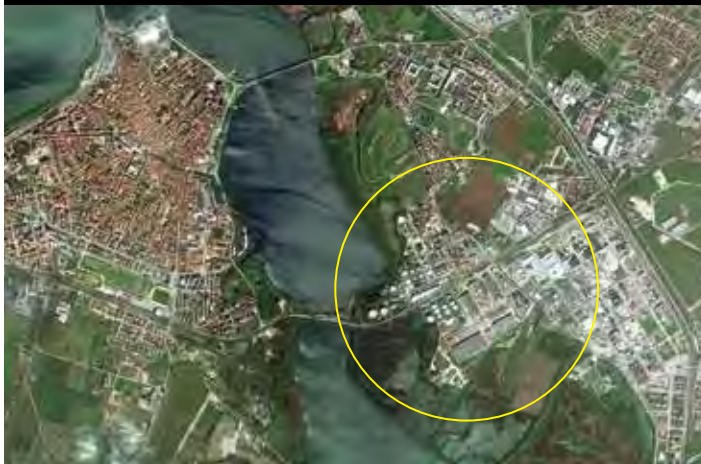


Nel 2012, con questo provvedimento, la maggior parte dei 28 piani attuativi ereditati dalle passate Amministrazioni sono stati cancellati, recuperando OLTRE UN MILIONE DI METRI QUADRI DI AREE, TORNATE DI FATTO NON EDIFICABILI. E' in caso, ad esempio, del piano attuativo LagoCastello.

- ✓ Concertazione, approvazione, implementazione del Piano per la Mobilità Ciclistica (BICIAN).
 - ✓ Approvato il PUGSS (Piano dei servizi a rete del sottosuolo)
 - ✓ Approvato il Piano Antenne (zonizzazione impianti di telecomunicazione)
- ✓ Approvazione della procedura di affrancamento dei vincoli di destinazione di immobili privati (ex Gf VI).
- ✓ In elaborazione il Piano Particolareggiato del Centro Storico e del sito **UNESCO**.

TUTELA DEL PATRIMONIO E DEL TERRITORIO

TERRITORIO E AMBIENTE



Dopo decenni di immobilismo, si sono fatti significativi passi in avanti esercitando un'azione di controllo sul petrolchimico e nell'area del Sito di Interesse Nazionale (SIN). Proprio in questi giorni, ad esempio, SYNDIAL ha avviato i lavori per la bonifica in sicurezza della cosiddetta "collina dei veleni".

- ✓ **Nel 2013 è stato firmato a Roma al Ministero dell' Ambiente il nuovo accordo di programma per le bonifiche (foto), che rendeva disponibili oltre 19 milioni di euro per la concreta attuazione degli interventi.**
- ✓ A settembre dello stesso anno il Comune di Mantova ha promosso la costituzione della "Rete dei Comuni SIN".





✓ **PIANO ZONIZZAZIONE ACUSTICA, PIANO RISANAMENTO ACUSTICO**

Il Comune ha varato il Piano di Zonizzazione Acustica, e adottato il relativo Piano di Risanamento per verificare il rispetto dei limiti di zona, individuare eventuali superamenti e indicare i provvedimenti da attuare.

✓ **ENERGIA E RIDUZIONE DELLE EMISSIONI IN ATMOSFERA**

E' stato approvato il Piano Energetico Comunale (PEC), finalizzato a favorire e incentivare l'uso razionale dell'energia, il contenimento dei consumi energetici e il miglioramento dei processi di trasformazione energetica a mezzo di incrementi d'efficienza e uso di fonti rinnovabili.

✓ **ADESIONE AL PATTO DEI SINDACI**

Il Comune di Mantova ha aderito al Patto dei Sindaci (movimento europeo di autorità locali e regionali) avviando un percorso di riduzione del 20% delle proprie emissioni di CO₂ entro il 2020.

✓ **PIANO D'AZIONE PER L'ENERGIA SOSTENIBILE (PAES)**

Approvato il Piano d'Azione per l'Energia Sostenibile (PAES), con azioni concrete per ridurre le emissioni climalteranti pubbliche e private nell'intero territorio comunale con positive ricadute in area vasta.

✓ **EDUCAZIONE AMBIENTALE NELLE SCUOLE**

Attivate iniziative rivolte ai docenti ma principalmente agli alunni delle scuole di ogni ordine e grado su:
- raccolta differenziata e utilizzo razionale dell'acqua ("**Amantova non si spreca**");
- diffusione non tecnica della dichiarazione ambientale conseguente alla registrazione EMAS del comune di Mantova ("**Siamo dove stiamo**").

Il Comune ha aderito ad altre iniziative tra le quali "**Alberiamo la città**", "**M' illumino di meno**" e "Il bosco dei nuovi nati (foto in basso)" nell'ambito della tradizionale "**Giornata dell'albero**", in occasione della quale nel 2013 sono state messe a dimora 377 piante (tante quanti i bambini nati e adottati nel Comune tra il settembre 2012 e quello 2013).

SPENDERE MENO, SPENDERE MEGLIO



In conclusione, è un dato di fatto che si sia razionalizzata e ridotta la spesa, sistemati i conti, ottimizzate (non tagliate) le prestazioni di servizi, favorita una collaborazione efficiente tra pubblico e privato mettendo in rete associazioni e categorie in una logica di sistema.

Contemporaneamente, si sono pagati tutti i debiti pregressi (18 milioni di euro, che hanno portato liquidità e ossigeno principalmente ad imprese del territorio), avviati i cantieri (Podestà, ciclabili, edilizia residenziale pubblica), stimolati il turismo e l'animazione della città.

TASSAZIONE AL MINIMO



✓ **IMU 2013**
Prima casa: aliquota azzerata

✓ **Mini IMU 2013**
Prima casa: aliquota azzerata

✓ **TASI 2014**
Prima casa: aliquota fissata al 2,4% (il Governo indicava le aliquote tra un minimo del 2,5 e un massimo del 3,3%).

✓ **SEMPLIFICAZIONE AMMINISTRATIVA**
3500 contatti telefonici e allo sportello
7500 utilizzatori del programma online per il calcolo IMU-TASI



GESTIONE DIRETTA DELLE MANUTENZIONI

✓ Monitorati e ridotti i costi (dal 2011 la gestione delle manutenzioni non è più affidata a ditte esterne, ma direttamente al settore dei Lavori Pubblici e alla società controllata ASTER).

RECUPERO EVASIONE

Il 15 dicembre 2010 è stata sottoscritta la convenzione per l'attività di collaborazione con l'Agenzia delle Entrate nel contrasto dell'evasione fiscale e nell'accertamento dei tributi erariali: nell'ambito di tale attività sono state inoltrate all'Agenzia delle Entrate, fino al 31.12.2013, 89 segnalazioni qualificate.

ESTINTI MUTUI E LEASING PER 11 MILIONI

- ✓ All'insediamento della giunta, il debito del Comune per mutui, leasing e rimborsi di prestiti ammontava a 19 milioni di euro. Al 1° gennaio 2015 l'importo si è ridotto a 7,9 milioni: 11 in meno. L'estinzione anticipata dei cosiddetti debiti di finanziamento consente **un risparmio di quasi 1 milione l'anno.**

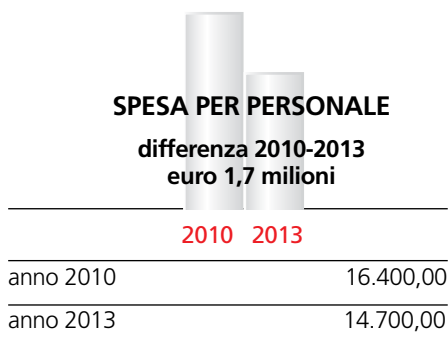


ANDAMENTO DEBITO	2010	2015	RIDUZIONE
residuo debito al 1° gennaio compreso leasing	19.001.897,19	7.973.432,08	11.028.465,11
nuovi prestiti			561.096,00
quote capitale rimborsate			4.994.895,52
estinzione anticipata mutui cassa depositi e prestiti anno 2013			3.290.373,31
estinzione anticipata leasing anno 2014			3.300.755,28
devoluzione			3.537,00

effetto cumulato della riduzione del debito dopo le operazioni del 2013 e del 2014 sulla spesa 2015: **minore spesa per euro 995.235,94**

SCESA LA SPESA CORRENTE E PER IL PERSONALE

- ✓ Nel consuntivo 2009 la **SPESA CORRENTE** era di circa 59 milioni. Nel 2013 è passata a meno di 55 milioni, con una differenza di **4,2 milioni in meno** all'anno. La **SPESA per il PERSONALE** era di 16,4 milioni nel 2010 ed è scesa a 14,7 nel 2013. Quasi **due milioni l'anno in meno**: e nel 2014 (l'elaborazione è in corso) si è ulteriormente abbassata.



SALDATI I FORNITORI CON STRUMENTI AD HOC

- ✓ Anche se il pagamento ai fornitori delle spese in conto capitale è reso complesso dai vincoli di finanza pubblica, I debiti sono già stati abbattuti nel 2013 con diversi strumenti: certificazione crediti, spazi finanziari regionali, risorse proprie, fondi UE, riduzione spesa corrente, entrate straordinarie

pagamento fornitori in conto capitale

anno 2010	7.080.951,61
anno 2011	5.369.122,36
anno 2012	11.071.872,66
anno 2013	16.575.377,96
anno 2014 (<set)	2.775.601,74
totale	42.872.926,33

1.175.000 EURO PER PROJECT FINANCING REVOCATI

- ✓ La revoca di alcune operazioni di project financing decise dalle precedenti amministrazioni ha comportato costi significativi.

Palazzo del Podestà e Porta Mulina	570.617
Nuovo stadio (causa ancora in corso)	274.639
Parcheggio Anconetta	330.000



SPENDING REVIEW: TAGLI MIRATI



- ✓ **Ridotti gli Assessori** da 11 a 6
- ✓ **Ridotte le Dirigenze** da 10 a 7

La riduzione del numero degli Assessori (**e quindi dei costi della politica**), la razionalizzazione e l'abbattimento della spesa corrente **si traducono in maggiori risorse da dedicare al sostegno di famiglie** (con particolare riferimento alle fasce più deboli della popolazione: giovani, anziani inabili, nuclei familiari disagiati o colpiti dalla crisi occupazionale) **e attività produttive**. Gli obiettivi centrati:

- ✓ **PAGATI 18 MILIONI DI EURO DI FATTURE ARRETRATE.**
- ✓ **SEMPRE RISPETTATO IL PATTO DI STABILITÀ.**
- ✓ **RIDOTTA L'INCIDENZA DELLA SPESA CORRENTE A FAVORE DI QUELLA PER INVESTIMENTI**
- ✓ **RAPPORTO SPESA CORRENTE/ SPESE PER PERSONALE AL 33,61% (ben al di sotto del limite obbligatorio del 40% previsto dalla legge)**
- ✓ **EFFICACI PROVVEDIMENTI SBLOCCACREDITI PER I FORNITORI DEL COMUNE.**

SPENDERE MENO. SPENDERE MEGLIO

AMMINISTRAZIONE PROMOSSA SU PIÙ FRONTI

CORRIERE DELLA SERA

Il dopo-sisma Palazzi, torri e campanili: il centro storico lentamente rinasce

«Fase 2, obiettivo centrato» L'Europa promuove Mantova Completato il 65% dei restauri, finanziati con 2,7 milioni

MANTOVA. I cantieri aperti in piena estate e durante l'estate-estiva sono costati qualche milione, ma ne è valsa la pena: la corsa contro il tempo è stata vinta. Più del 65% dei lavori post-sisma finanziati con il Fondo di solidarietà europeo è stato portato a termine. Rispettando, quindi, il termine del 31 dicembre previsto dalle regole della «fase 2» del piano di risanamento di Bruxelles, che per gli interventi in città ha accolta una ventina di progetti per un totale di 8 milioni e 700 mila di euro (per la parte restante la scadenza è il 30 maggio 2014, in una parte per i soli campanili e gli altri del centro storico. Scadenze rispettate nonostante i tempi stretti imposti agli enti, realizzati sull'arrivo dei fondi i primi giorni di agosto.

«Questo risultato — commenta l'assessore ai lavori pubblici Marco Casoncchi — è stato possibile perché ancora prima di sapere se sarebbero arrivati i soldi, l'ufficio tecnico ha

lavorato per rendere esecutivi tutti i progetti. Tanto, in un modo o nell'altro saranno dovuti interventi».

Per alcuni edifici, come il Palazzo dell'Accademia, sede dell'Accademia Nazionale Virgiliana, o la settecentesca Biblioteca Teresiana, i lavori sono quasi conclusi. Per la biblioteca, chiusa per restauri da oltre dieci anni e occupata come sede proprio quando stavano per concludersi i lavori, è già stata fissata la data dell'inaugurazione: taglio del nastro il 30 marzo 2014, e 234 anni dalla prima inaugurazione con questo titolo.

Ci sarà da aspettare un po' più a lungo per il Palazzo della Ragione, che domina piazza Erbe. Il Comune ha stanziato un milione e 300 mila euro per la messa in sicurezza e il miglioramento sismico (dall'Europa riceveranno poco più di 700 mila euro, la parte restante la stenterà l'ente). Dopo che il terremoto aveva reso pericolosi la zona perimetrali. In ogni caso — av-

visato dal Comune — i lavori finiscono entro maggio 2014 o, al massimo, a giugno.

Ediziani aperto soltanto il cantiere del Palazzo del Podestà, il cui nucleo originario risale al Medioevo: un duoblo di oltre 200 stanze, in parte affittate, costruite nei secoli su otto diversi livelli. Il terremoto ha interferito sui muri già precari dal tempo, costringendo il Comune a una messa in sicurezza immediata, già conclusa. A maggio terminerà pure il consolidamento, mentre tra un anno e mezzo dovrebbe essere finito il primo lotto di lavori e il ponticciolo sopra una parte del piano.

Tempi rispettati anche dalla Provincia, che aveva candidato più di venti progetti (tra scuole, parchi, cascinate) nei comuni colpiti dal terremoto, per un importo di circa 4,5 milioni di euro (interventi da 4 milioni) «Le opere finanziate con i soldi europei sono state tutte realizzate il resto per conto — spiega il presidente della Provincia Ale-

sandro Passoni — ed entro il 19 dicembre abbiamo completato altri lavori, finanziati in autonomia, che potrebbero rientrare nella "fase 3" del piano».

Sabrina Passoni

La biblioteca

Pronto l'inaugurazione (30 marzo 2014) della Biblioteca Teresiana, chiusa da trent'anni

✓ CORTE DEI CONTI

Il Comune di Mantova nel 2012 è stato selezionato per un controllo a campione da parte della Corte dei Conti i cui funzionari, per diversi mesi, hanno monitorato le attività del Comune di Mantova. Al termine delle verifiche, nessun rilievo o sanzione. Sono state anzi segnalate aree di eccellenza amministrativa.

✓ TAR - TRIBUNALE AMMINISTRATIVO REGIONALE

Confermata dai giudici amministrativi, a seguito di ricorso, la regolarità dell'approvazione degli equilibri di bilancio 2014.

✓ SISTEMA DI QUALITÀ CERTIFICATO

Mantenute le certificazioni ISO 9001:2008 e ISO 14001:2004 e la Registrazione EMAS. Le attività certificate assicurano la qualità processi per il miglioramento continuo dei servizi erogati e per la riduzione/mitigazione degli impatti ambientali. Procedure controllate: 109 nel 2010 e 113 nel 2014, con 115 indicatori di processo monitorati e 15 servizi soggetti a indagini di customer satisfaction. Audit interni: 26 nel 2010 e 35 nel 2014 per complessivi 190 rapporti di audit redatti dal 2010 ad oggi.

42

I Comuni del territorio sono orgogliosi delle successi di terremoto il 20 e 21 maggio 2012: sono in via di completamento 20 progetti di restauri locali, ponti, cascinate per un importo di 2 milioni e 800 mila euro







COMUNE di
MANTOVA

Tel. 0376 3381

segreteria.sindaco@comune.mantova.gov.it

www.cittadimantova.it

